



Diagnosi del sector agrari del municipi de Palma i propostes de dinamització agroecològica

Autors

Xavier Mas / Document de diagnosi

Nofre Fullana / Document de propostes de dinamització agroecològica

Juny de 2016

Associació de la Producció Agrària Ecològica de Mallorca (APAEMA)



ÍNDEX

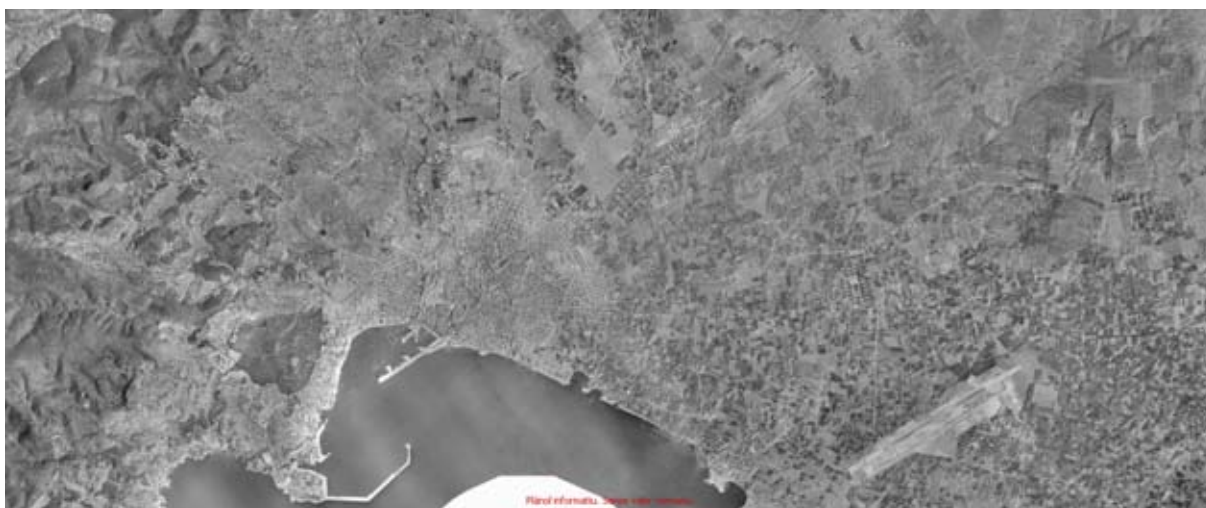
1. Introducció i objectius	4
2. El sector agrari a Palma	7
2.1. Evolució de l'activitat agrària en els últims anys (1999-2016)	7
2.2. Principals característiques de les explotacions agràries	9
2.3. Les àrees agrícoles	14
2.4. L'agricultura i la ramaderia convencional	17
2.4.1. Els cultius	18
2.4.2. L'activitat ramadera	20
2.5. L'agricultura i la ramaderia ecològica	22
2.5.1. Dades de la producció agrària ecològica	23
2.5.2. La ramaderia ecològica	24
2.5.3. Punts de venda de productes ecològics	25
2.5.4. Exemples de relacions de productors ecològics i la ciutat de Palma	28
2.6. Els serveis agraris	29
2.6.1. Serveis educatius professionals	29
2.6.2. Institucions agràries	29
2.6.3. Cooperatives Agràries	30
2.6.4. Altres serveis agraris	30
2.6.5. Sindicats agraris	31
2.6.6. Establiments que comercialitzen productes fitosanitaris	32
2.6.7. Punts de recollida d'envasos de fitosanitaris, SIGFITO	32
2.7. Algunes impressions dels pagesos i pageses del Prat de Sant Jordi	33
3. Els canals de comercialització i la traçabilitat dels productes	36
3.1. Canals convencionals de distribució	36
3.2. Els mercats municipals de Palma	38
3.3. Venda directa a finca	39
4. Agents socials implicats en l'agroecologia	40
5. Projectes agroecològics existents o en desenvolupament	42
5.1. Projectes d'iniciativa privada	42
5.2. Projectes d'iniciativa pública	45
6. Terres en desús	48
6.1. Anàlisi de les parcel·les urbanes per districtes i barris de Palma	50
6.2. Anàlisi de les parcel·les rústiques	56
7. Conclusions. Anàlisi DAFO	57
8. Proposta de línies d'actuació	59
8.1. Banc de terres de Palma	59
8.2. Parc agrari	60
8.3. Formació agrària i viver d'empreses agroalimentàries	61
8.4. Identificació i promoció del producte palmèsà	62
8.5. Casos d'èxit	63
8.5.1. Bancs de terres	63
8.5.2. Parcs Agraris	66
8.5.3. Vivers d'empreses agroalimentàries	68
8.5.4. Marques de producte local municipal	69
9. Annexes	70
9.1. Taula completa i desglossada dels cultius convencionals de Palma, 2016	70
9.2. Taula completa i desglossada dels cultius ecològics de Palma, 2016	71
9.3. Relació dels productors i productes ecològics que cultiven a Palma, 2016	72
9.4. Proposta dels veïnats i veïnades de Son Espanyolet. Districte de Ponent, Palma	73

1. Introducció i objectius

Les darreres dècades de la història i de l'economia de Palma han estat d'un gran dinamisme. Aquest però no ha estat en pro de la millora de les activitats agràries del municipi de Palma sinó que ha anat en detriment d'aquestes i a favor de l'especialització en activitats de serveis.

Tot i que compta amb un dels sòls més aptes per a l'agricultura, el municipi de Palma pateix un retrocés greu pel que fa a l'activitat primària, amb totes les conseqüències que pot donar-se. En qüestió de dues dècades s'han perdut moltes explotacions i moltes superfícies de cultius per abandó de les famílies dedicades a la pagesia. A més, moltes explotacions s'han hagut de reconvertir i adaptar-se als nous temps. En definitiva, fora-vila i el sòl rústic en general ha quedat molt relegat als límits del municipi.

Així, a Palma, en els darrers anys, els sectors econòmics que han crescut més han estat el de la construcció i el de serveis. En concret, i per la seva importància territorial, els fenòmens més importants han estat el de la construcció de noves urbanitzacions, l'increment de l'oferta turística (amb nous allotjaments) i l'activitat d'emmagatzematge als diferents polígons. Aquest fet, ha generat una gran ocupació del territori palmèsà.



Orto fotografia de l'any 1956 del municipi de Palma. Font: SITIBSA-Govern de les Illes Balears. Escala 1:50.000



Orto fotografia de l'any 2015 del municipi de Palma. Font: SITIBSA-Govern de les Illes Balears. Escala 1:50.000

Així, un exemple que demostra clarament l'evolució que ha patit el sòl agrícola a Palma, pot ser la nova urbanització que s'ha construït als afores d'Es Pil·larí. Es tracta d'un poble nou que ocupa 9 ha, mentre que el poble original d'Es Pil·larí, tan sols en fa 7. Aquesta urbanització ha segellat terres fèrtils que fins aleshores eren terres agrícoles. Un altre exemple, encara més significatiu, pot ser el nou polígon de Son Oms. Ara el 2016 ocupa ni més ni menys que 52 ha. És a dir, més gran que el poble de Montuïri. Aquest polígon, també ha ocupat terres fèrtils que fins aleshores eren terres agrícoles.



Orto fotografia de l'any 2002 de Son Oms, Palma. Font: SITIBSA-Govern de les Illes Balears. Escala 1:5000



Orto fotografia de l'any 2015 de Son Oms, Palma. Font: SITIBSA-Govern de les Illes Balears. Escala 1:5000

A més a més, s'hi ha de sumar el fet que Palma és la capital de Mallorca i de la Comunitat Autònoma de les Illes Balears passant factura a nivell territorial, ja que les majors infraestructures de comunicació (aeroportuàries, portuàries i viàries) i de gestió de residus (les depuradores, els forns d'incineració, les estacions elèctriques i els dipòsits de carburants) de les Illes es troben a aquest municipi. Amb tot, ha generat que el paisatge actual sigui d'un territori dividit per autopistes, autovies, carreteres i grans equipaments. Per tant, d'entrada, s'observa un territori rural marginat i que presenta un paisatge divers i amb mescla d'usos (urbanístics, industrials, agrícoles i d'oci).

No obstant, com a ciutat què és, Palma és un pol de consum de productes alimentaris i per tant necessita d'un món agrari viu per abastir-la, estalviant en la mesura del possible les distàncies recorregudes per els

aliments que entren al nucli urbà. Palma gaudeix de bona salut en interès del consumidor per cercar productes de qualitat, amb algun distintiu que garanteixin mètodes determinats de producció

Com a capital, Palma també alberga pols d'atracció agrària, com són les institucions relacionades amb el sector, centres de formació, d'investigació, etc. Una estructura generada en el moment més àlgid de l'activitat agrària però que encara presten servei i poden resultar una eina d'utilitat en el present i en el futur.

Actualment la ciutat de Palma s'enfronta al repte de mantenir les explotacions agràries encara existents i avançar cap a una dinamització agroecològica, de manera que a través d'una potenciació dels lligams entre els palmesans i palmesanes amb la terra, faci d'aquesta una ciutat més habitable, més verda i més justa.

Els objectius marcats per l'elaboració d'aquesta diagnosi del sector agrícola de Palma van dirigits a caracteritzar el sector i fer una identificació de necessitats en el moment actual. Amb tal finalitat s'ha fet una descripció del sector fent referència a les explotacions agràries i les àrees agrícoles que ocupen i mostrant l'evolució de l'activitat entre l'any 1999 i l'any 2016. Es descriuen les activitats d'agricultura i ramaderia que es duen a terme al municipi, tant en convencional com en ecològic. Per altra banda s'enumeren els serveis agraris i les opinions dels actors principals de la pagesia. També es fa una descripció del camí del producte tractant els canals de comercialització i la traçabilitat. Finalment es descriuen les experiències existents d'agroecologia i les perspectives de futur així com una caracterització de les parcel·les, rústiques i urbanes, en desús de l'Ajuntament de Palma i s'inclou un mapa que aglutina la informació sobre el sector.

La diagnosi conclou amb un anàlisi de DAFO i un document de propostes de línies d'actuació per a la dinamització agroecològica de Palma.

Objectius

- Analitzar la situació actual del sector agrari al municipi de Palma, fent èmfasi en l'ecològic.
- Identificar les característiques dels actors implicats en l'agricultura i la ramaderia palmesana.
- Localitzar les terres en desús com a potencial terra recuperable per al cultiu.
- Proposar línies d'actuació per avançar cap a una dinamització agroecològica del municipi de Palma.

2. El sector agrari a Palma

2.1. Evolució de l'activitat agrària en els últims anys (1999-2016)

Segons el cens agrari de l'any 1999 a Palma hi havia 695 explotacions agràries i ocupaven una extensió d'unes 21.474 ha. Al cap de 10 anys, segons el Cens Agrari de 2009, hi havia 398 explotacions agràries i ocupaven una extensió total de 8.406,19 ha. Ara, el 2016, i segons les dades del Registre d'Explotacions Agràries (de la Conselleria de Medi Ambient, Agricultura i Pesca) hi ha en actiu 420 explotacions i ocupen una extensió total de 6.520,24 ha de superfície SAU (Superfície Agrària Utilitzada).

Amb una superfície total de 8.406,19 ha existeix a Palma més superfície per cultivar que no pas la que es cultiva actualment.

	1999	2009	2016
Nombre Explotacions Agràries	695	398	420
Superfície ocupada (ha)	21.474,00	8.406,19	6.520,24

Així, amb poc menys de 20 anys, el municipi de Palma, ha perdut unes 275 explotacions agràries i una superfície SAU de 14.953,76 ha. Per tant, i com s'observa a la taula, l'activitat agrària professional s'ha reduït molt, tant en explotacions com en superfícies ocupades. El fet que entre el 2009 i el 2016 hi hagi un increment d'explotacions censades simplement és perquè al Cens Agrari del 2009 no totes les explotacions existents varen contestar l'enquesta del MAGRAMA (Ministeri d'Agricultura, Medi Ambient i Alimentació de l'Estat espanyol). S'interpreta que aquest fet també afecta la superfície total ocupada per les explotacions.

D'aquestes 420 explotacions agràries existents a l'actualitat, 27 són en sistema ecològic (regulades pel Consell Balear de la Producció Agrària Ecològica). La resta, 393, són explotacions agràries convencionals. Algunes d'aquestes poden estar en producció integrada, però ara mateix no hi ha dades a disposició. Les 420 explotacions ocupen una superfície total de 6.520,24 ha. D'aquestes 4.997,67 ha són terres dedicades a cultius de secà, 1.033 ha són de regadiu, 140,07 ha són superfícies forestals o improductives, mentre que 349,00 ha són cultius sota plàstics.

Cultius	Secà	Regadiu	Forestal Improductiu	Intensiu (hivernacle)	Total
TOTAL	4.997,67 ha	1.033,01 ha	140,07 ha	349,00 ha	6.520,24 ha

Segons els tècnics del Registre d'Explotació Agrària, les dades de la superfície són orientatives se sospita damunt gran la diferència entre la superfície ocupada l'any 1999 i el 2016. Una de les causes és el sistema de recollida de les dades: no tothom fa declaració de la PAC i que el Cens Agrari l'any 2009 era voluntari. Això vol dir que és probable que algunes explotacions no hagin passat les dades concretes o simplement, no hagin respost la carta amb el qüestionari.

Una altre punt a tenir en compte és la classificació entre cultius de secà i cultius de regadiu. És lògic que a un municipi com Palma hi hagi més cultius de secà però no ho és que cultius d'horta estiguin classificats com a cultius fets a la seca. El que passa en aquest cas, és que un titular d'explotació té donada d'alta la parcel·la com de secà perquè, o bé no te pou, o bé no està donat d'alta a la Direcció General dels Recursos Hídrics però rep aigua depurada de l'Ajuntament de Palma o d'un veïnat. Així, en veure la taula de cultius on surten molts de cultius d'horta, hem de tenir clar que són fets en sistema de regadiu més enllà del que diguin les dades oficials dels diferents organismes.

Cultius 2016, Palma

Tipus	Superf. (ha)	Superf. (%)
Cereals	1.854,09	28,44
Llegums	50,73	0,78
Cultius farratgers	513,31	7,87
Hortalissa	129,23	1,98
Bolets	0,56	0,01
Flors i plantes ornamentals	7,91	0,12
Guaret	184,74	2,83
Cultius llenyosos	1.990,84	30,53
Pastures	850,83	13,05
Altres	938,00	14,39
Total	6.520,24	100,00

D'aquesta manera, per agrupació de cultius, destaquen els cultius llenyosos, els cereals per a gra, les pastures i les altres terres. Entre aquests quatre grups de cultius i no cultius sumen ni més ni menys que el 86,41% de la superfície ocupada de les explotacions agrícoles de Palma.

2.2. Principals característiques de les explotacions agràries

Població activa en el sector agrari

Per tal de conèixer el volum de la població de Palma que es dedica a l'agricultura s'exposa la població ocupada del sector agrari, que inclou la població ocupada inscrita en règim agrari, en règim autònom i en règim general dins l'activitat econòmica agricultura, ramaderia, silvicultura i pesca. Així, segons les dades de l'Observatori de la CAIB i IBESTAT del 2014, a Palma hi havia 970 persones donades d'alta a la Seguretat Social al sector agrari.

Si es compara amb la població total activa del 2014 (297.090 persones, IBESTAT 2014) a Palma, i amb altres municipis de Mallorca, el sector agrari només suposa el 0,66% de les persones actives. És a dir, ni un 1% de la població activa de Palma es dedica a l'activitat agrària.

Municipi	Població activa sector agrari	Població activa	% Població activa sector agrari/ Població activa
Ariany	25	321	7,78
Estellencs	6	126	4,76
Fornalutx	10	254	3,93
Lloret de Vista Alegre	10	419	3,93
Palma	970	146.299	0,66
Sa Pobla	188	4.441	4,23
Sant Joan	45	694	6,48

*Adaptat de la Diagnosi del Pla Estratègic de l'Agricultura de sa Pobla, 2016. Elaborat per l'empresa GRAM.
Font: Observatori del Treball de la CAIB i IBESTAT, 2014.*

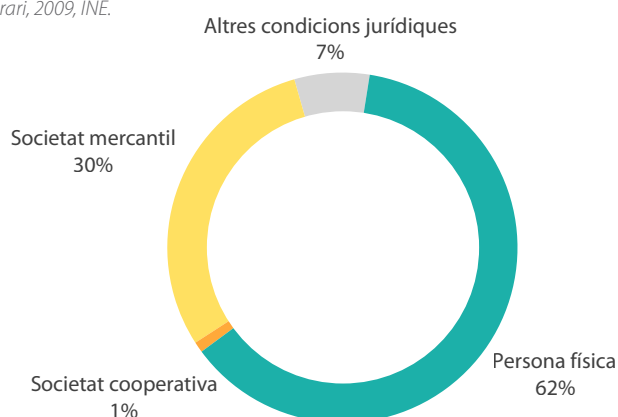
Amb tot, si relacionam la superfície SAU (6.520,24 ha) i el nombre de persones donades d'alta a la seguretat social amb el sector agrari (970), surt que hi ha 6,72 ha. per agricultor.

Personalitat jurídica

De les 398 explotacions agràries que consten al Cens Agrari del 2009, 350 estaven a nom de persones físiques, 33 a nom de societats mercantils, 5 a nom de societats cooperatives i 10 com altres condicions jurídiques.

Personalitat jurídica de les explotacions agràries

Elaboració pròpia. Font: Cens Agrari, 2009, INE.



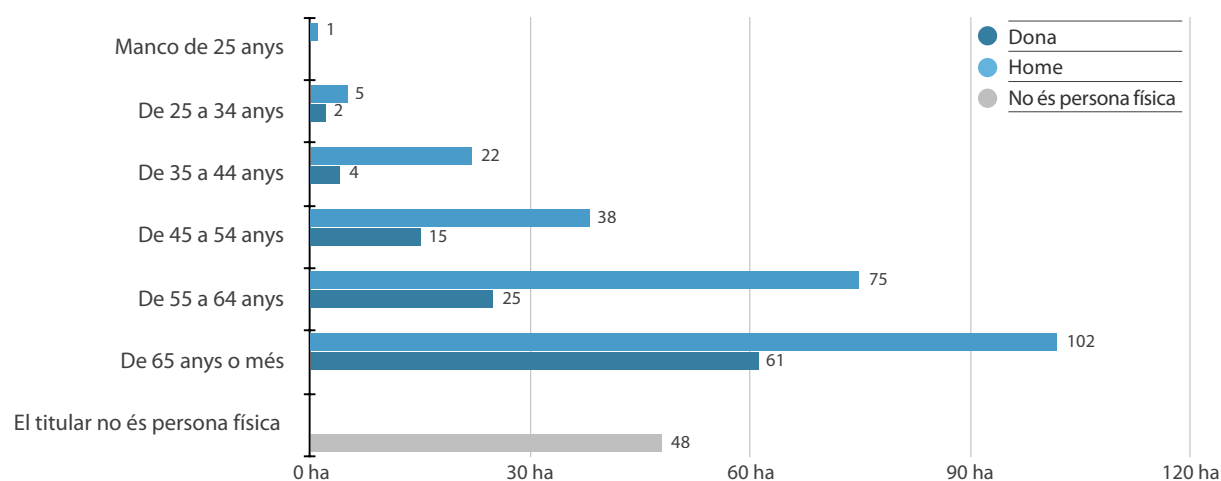
Així, podem dir que el 62% de les explotacions agràries estan a nom de persones físiques, un 30% a nom de societats mercantils, normalment societats agràries de transformació (SAT); un 7% com a altres condicions jurídiques i només un 1% com a societats cooperatives. L'individualisme dins aquest sector sembla obvi. Les societats cooperatives són les que menys representació tenen.

Persones titulars de les explotacions

En aquest apartat es relacionen els titulars de les explotacions per gènere i franges d'edat. També és cert, que hi ha un grup d'explotacions que com hem vist a l'apartat anterior no estan a nom d'una persona física i per tant, d'aquestes, no podem destriar, ni el gènere ni la franja d'edat.

Titulars de les explotacions per franja d'edat, gènere i per persona no física. Dades de Palma.

Elaboració pròpia. Font: Cens Agrari, 2009



Al gràfic de damunt podem observar com per totes les franges d'edat els homes són majoria com a titulars d'explotacions. Les dones com a titulars d'explotacions destaquen més (tot i ser inferiors als homes) a partir de la franja d'edat de 45 fins a 65 anys o més.

En nombres totals existeixen 243 homes i 107 dones titulars d'explotació, mentre que 48 titulars d'explotacions no són persones físiques. Amb valors percentuals, podem dir que el 61,06% dels titulars d'explotacions són homes, el 26,88% són dones i el 12,06% dels titulars no són persones físiques.

Respecte a les franges d'edat es veu que allà on s'acumulen més titulars d'explotacions (entre homes i dones) és a la franja de 65 o més anys. Això ens dóna una idea de la joventut o vellesa dels titulars. Per tant, es tracta d'un sector amb els actius titulars envellits.

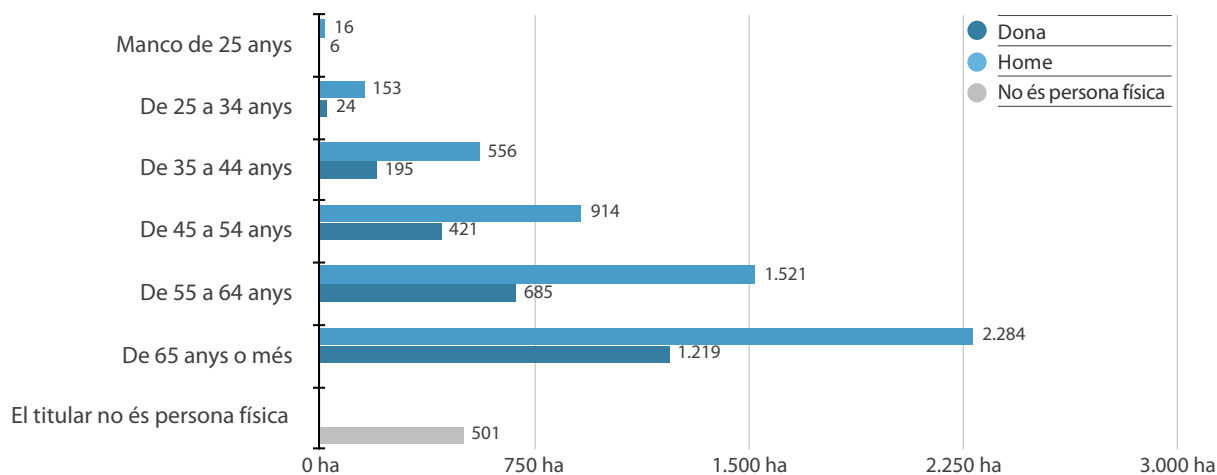
Menors de 45 anys tan sols es troben 34 titulars. És a dir, el 8,5% dels titulars. A partir de 45 anys i fins a 65 anys o més s'hi localitzen 316 titulars. És a dir, el 79,4% del total. Després, els 48 que no són persones físiques representen el 12,06% dels titulars.

Si es compara amb les dades pel conjunt de l'illa de Mallorca s'observa que es repeteixen els mateixos patrons. Per gènere dels titulars hi ha més homes que dones, representant el 68,10% i el 31,90%, respectivament.

Mentre que per franges d'edat, entre els 45 i fins a 65 anys o més, representa el 88,11%, mentre que la resta, entre menors de 25 anys i fins a 44 anys, representa, tan sols, l'11,89%.

Titulars de les explotacions per franja d'edat, gènere i per persona no física. Dades pel conjunt de Mallorca.

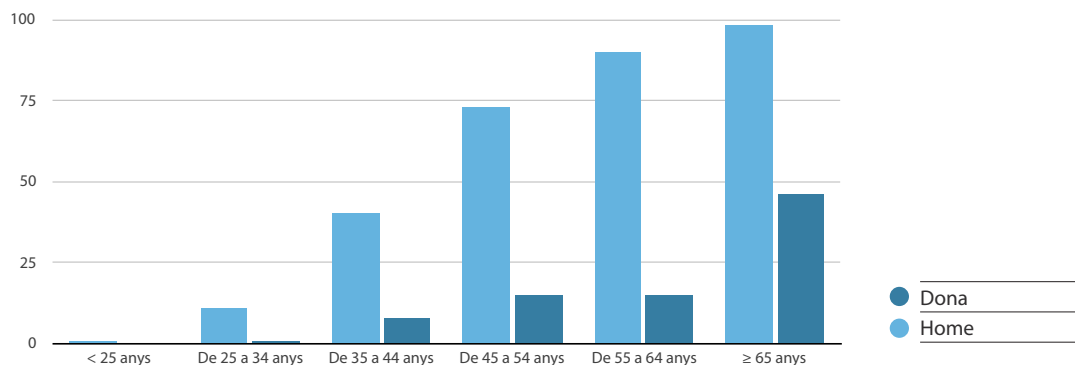
Elaboració pròpia. Font: Cens Agrari 2009, INE.



Persones encarregades de les explotacions

Cap de l'explotació per gènere i per franges d'edat

Elaboració pròpia. Font: Cens Agrari, 2009.



En aquest apartat, s'analiza les persones encarregades o responsables de les explotacions. Aquestes s'han de destriar dels titulars. Normalment, els titulars, són els que cobren les ajudes i els caps d'explotació són els responsables «de facto» del maneig de l'activitat agrària.

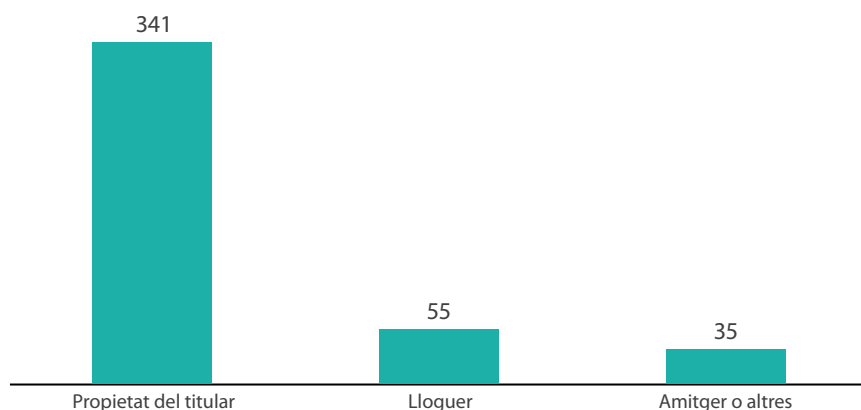
En aquest cas, per gènere, els homes tornen a tenir més presència. En concret, 313 homes per 85 dones, caps d'explotació. És així per totes les franges d'edat. Tot i això la franja d'edat on trobem més dones com a responsables de l'explotació és la de 65 o més anys, on hi destaquen 46 dones.

Amb dades percentuals, el 78,6% dels caps de l'explotació de Palma són homes i el 21,4% són dones. On hi ha més caps d'explotació és a partir dels 45 fins als 65 o més anys. Més o manco coincideix amb les dades de l'anterior variable analitzada, els titulars d'explotacions. Així, la franja que va dels menys de 25 fins als 45 anys representa el 15,33% dels caps d'explotació mentre que la franja dels 45 als 65 o més anys representa el 84,67%.

El règim de tinença

Nombre d'explotacions amb terra per tipus de règim de tinença

Elaboració pròpia. Font: Cens Agrari, 2009.



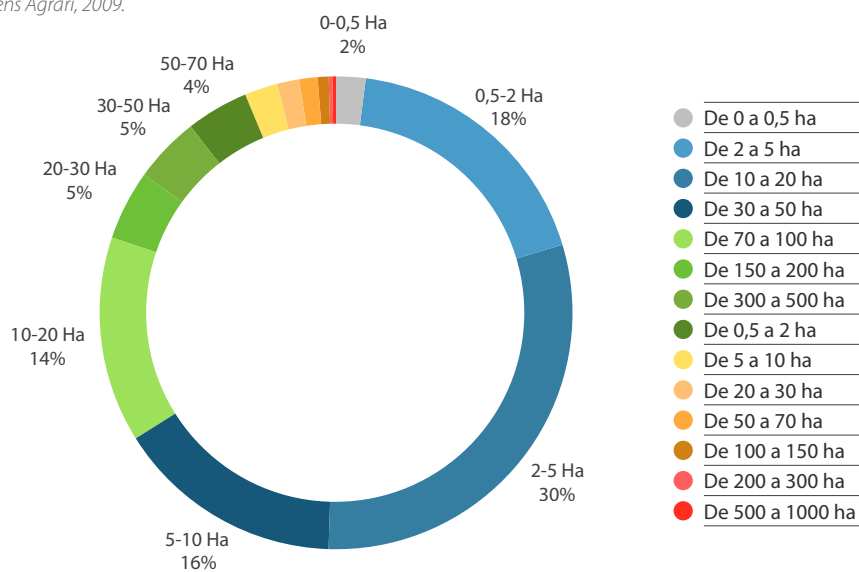
Les dades del Cens Agrari de 2009 diuen que hi havia 341 explotacions de propietat particular, 55 en règim de lloguer, 35 en règim d'amitger o altres i una sola explotació sense terra. En dades percentuals, s'observa que un 79% de les explotacions agràries de Palma eren propietat dels titulars, mentre que un 13% eren en règim de lloguer i un 8% en règim d'amitger o altres. Aquest fet, és destacable, ja que quasi un 80% dels titulars de les explotacions són propietaris de les terres que gestionen. La resta no disposa de terres pròpies i, o bé, les han de llogar, o bé, les exploten com amitgers, cosa que suposa un cost extra pel productor.

Mida de les superfícies de les explotacions agràries

El 30% de les explotacions tenen una superfície entre 2 ha i 5 ha. Un 18% tenen una superfície entre 0,5 ha i 2 ha. Un 16% tenen entre 5 ha i 10 ha. Llavors, amb un 14% hi ha les finques que tenen una superfície entre 10 ha i 20 ha. En total aquestes sumen el 78% de les explotacions.

Mida de les explotacions agràries de Palma, 2009

Elaboració pròpia. Font: Cens Agrari, 2009.



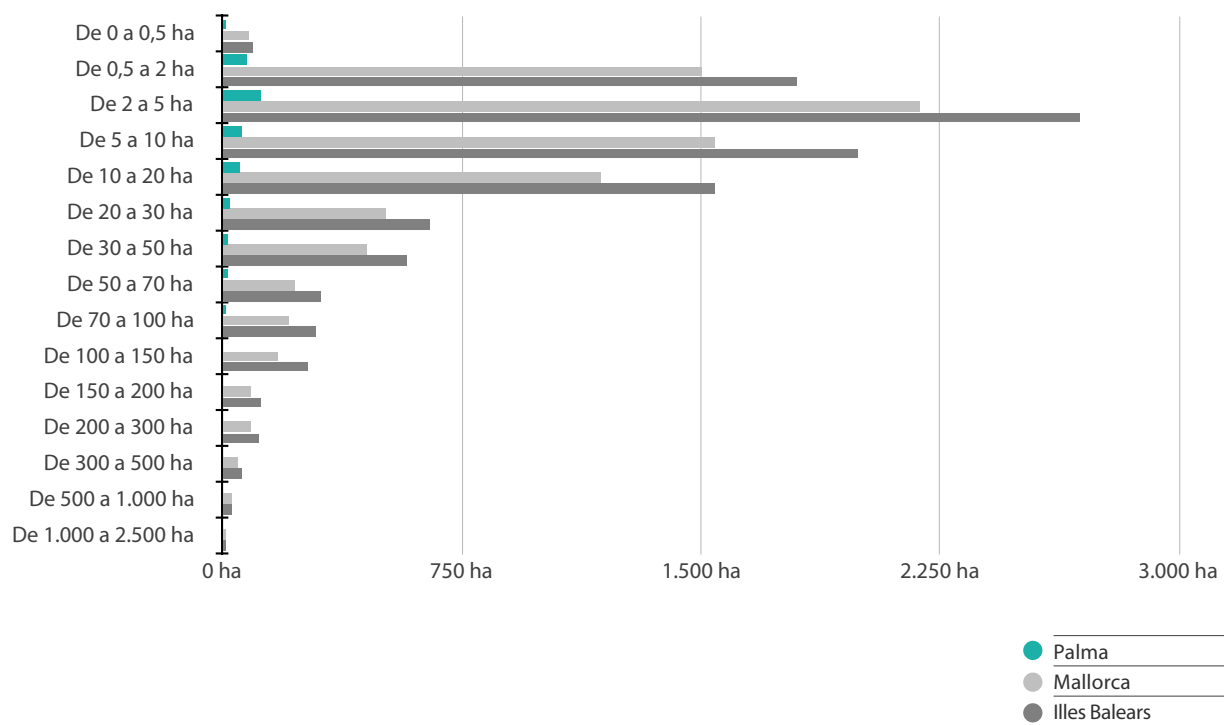
La resta, el 22% de les explotacions tenen unes superfícies superiors a les 20 ha a excepció de les finques amb una superfície de 0 a 0,5 ha que també s'inclouen dins aquest darrer grup.

D'aquestes dades es desprèn que a Palma el que més abunda és un sistema de minifundisme entre les explotacions agràries. Tan sols, 25 explotacions agràries, de 398, superen les 100 ha.

Si es compara amb dades per l'illa de Mallorca i pel conjunt de les Illes Balears, s'observa més o manco la mateixa proporció. El gruix de les explotacions es troba entre la franja de 0,5 a 2 ha, i la de 10 a 20 ha.

Mida de les explotacions agràries. Palma, Mallorca i Illes Balears, 2009

Elaboració pròpia. Font: Cens Agrari 2009, INE.



2.3. Les àrees agrícoles

Al municipi de Palma encara es troben diferents àrees amb un ús clarament agrari:

- 1) La franja que queda entre el **barri litoral del Molinar, el Coll d'en Rabassa i l'autopista de Llevant.**



Font: SITIBSA-Govern de les Illes Balears. Escala 1:20000

Es tracta de la darrera àrea agrícola que queda a Palma arran de mar. S'hi observen les finques de Son Fret, Son Bordoy, Son Ferrando, Son Regaló Vell, Son Benet Verger, Son Antiquet, Son Morlà, Son Pi, l'Hort del Carme, Son Juny, Son Barraquer, Son Rossinyol i Son Rossinyol Vell. S'ubica dins una zona deprimida a travessada pel torrent Gros que desemboca a la mar. Els cultius presents, són farratges, cereals i una mica d'horta. Pel que fa la ramaderia i de manera testimonial encara hi trobam vaques lleteres frisones.

Llavors destaca la gran àrea agrícola que queda al llevant de Palma delimitada per la carretera de Sineu, la carretera de Manacor i l'autopista de Lluçmajor.

- 2) El tram de la carretera de Sineu.



Font: SITIBSA-Govern de les Illes Balears. Escala 1:20000

Al costat nord de la carretera, la franja que comença a Son Pi, Son Palou, i va cap s'Hostalot, son Silis, son Mir, es Mitjà Pla, Son Pelat Vell i Puntiró.

3) **La franja que queda compresa entre la carretera de Sineu i la carretera de Manacor** que va des de Son Ferriol passant per les finques de son Coll Vell, can Serra, can Valent, ses Planes, son Artigues, Son Aixaló, Son Fuster, es Rafal, Sa Casa Blanca, es Caragol vell, Cabrera fins a Xorrigo i es Badaluc.



Font: SITBSA-Govern de les Illes Balears. Escala 1:25000

4) Al tram **entre la carretera de Manacor i l'autopista de Llevant** s'observa una gran àrea agrícola que compren els nuclis tradicionals de sa Casa Blanca, Sant Jordi, s'Aranjassa i es Pilarí. I que delimita a ponent amb l'aeroport aixecat a la finca de Son Sant Joan. Tota aquesta gran àrea i fins a la mar on trobam la darrera zona humida de Palma, ses Fontanelles, era coneguda pels avantpassats com el Prat de Sant Jordi. Actualment, queda la Síquia de Sant Jordi, construïda per dessecar tota l'àrea, que ho recorda.



Font: SITBSA-Govern de les Illes Balears. Escala 1:50000

5) Llavors, al **nord de Palma** també hi ha una important àrea agrícola, encara que amb un paisatge més muntanyenc i boscos que les anteriors.

Per una banda, s'observa l'àrea compresa entre sa Indioteria, son Sardina i Son Reus. Per l'altre, tota la zona agrícola i més de muntanya que queda entre la carretera de Sóller, la carretera de Valldemossa i la carretera de Puigpunyent. Són les finques que queden a peu de muntanya o dins zona d'alluvions limitades pels nuclis tradicionals de Son Sardina, Es Secar de la Real, Establiments i delimitada al nord per les finques Son Bauçà i Son Bibiloni.



Font: SITIBSA-Govern de les Illes Balears. Escala 1:25000

6) Finalment, cal dir que just **a darrere el Castell de Bellver i arran de l'autopista d'Andratx** hi queda la finca de Son Berga. Per dins la finca hi passa el torrent d'es Mal Pas. Es tracta de la darrera zona agrícola a l'oest de Palma.



Font: SITIBSA-Govern de les Illes Balears. Escala 1:10000

2.4 L'agricultura i la ramaderia convencional

El terme convencional referit a un model de gestió agrícola i/o ramader s'usa per a diferenciar-lo del model de gestió agroecològica. Es tracta de models agraris que incorporen coneixements i pràctiques arribats amb la Revolució Verda.

Al voltant de Palma s'hi troben des de finques mixtes, que combinen de manera més integral tota la producció del camp: hortalissa, cereals, fruits secs, fruita i animals; a finques especialitzades amb uns cultius concrets o més enfocada a l'engreix o aprofitaments dels animals (sobretot boví, oví, caprí i aviram). I dins aquest ventall també s'hi poden diferenciar aquelles que es manegen en règim extensiu de les que ho fan en règim més intensiu. Tot i que les fonts estadístiques oficials no entren en aquest detall de diferenciació, la mida de les explotacions i la seva disponibilitat d'aigua, poden orientar una mica pel que fa al règim d'explotació. Les finques de major extensió i sense accés a aigua, a Palma igual que a la resta de l'illa, han optat per una gestió més extensiva. Les finques de menor extensió i amb disponibilitat d'aigua, han optat per una explotació intensiva de les terres.

Tampoc hi ha dades oficials sobre l'ús de fertilitzants, herbicides i plaguicides, però les dades de fitosanitaris i fertilitzants subvencionats per l'empresa pública Serveis de Millora Agrària SA mostren que al municipi de Palma a les produccions d'alfals, hortícoles, fruiters de reguiu, cereals i llegums es fa ús de productes químics de síntesi tant per a la fertilització dels conreus com per al control de plagues i malalties.

Per la seva part, les explotacions agràries convencionals dedicades a l'activitat ramadera fan els tractaments sanitaris mitjançant medicaments veterinaris al·lopàtics, de síntesi química o antibiòtics com a tractaments curatius i preventius així com la utilització de substàncies artificials destinades a estimular el creixement, la producció o el control reproductiu. La reproducció es duu a terme mitjançant totes les formes de reproducció artificial o assistida (inclosa la inseminació artificial).

Així, i segons les dades facilitades pel Registre d'Explotacions Agràries (de FOGAIBA, de la Conselleria de Medi Ambient, Agricultura i Pesca) al municipi de Palma, hi ha 393 explotacions agràries declarades en convencional i ocupen una superfície total de 6.101,53 hectàrees.

2.4.1 Els cultius

Com s'ha esmentat més amunt les dades oficials facilitades pel REA de la Conselleria de Medi Ambient del Govern Balear, diuen que hi ha 6.101,53 ha de superfícies ocupades per les explotacions agràries.

S'han agrupat en 10 grups tots els cultius existents a Palma. Aquesta és la relació:

CULTIUS HERBACIS

Cereals per a gra: blat de les Índies, blat tou, civada, mill, ordi, sorgo, teff i triticale.

Llegums per a gra: ciurons, faves, guixa i pèsols.

Cultius farratgers: alfals, fenigrec i margall

Hortalissa: albergínia, all, carabassa, carbassó, carxofa, ceba, cogombre, col, coliflor, enciam, horta, meló, patata, pebrot, pebre vermell, remolatxa, romanescu, síndria i tomàtiga.

Bolets: xampinyó.

Flors i Plantes Ornamentals: flors.

Guaret: sense producció i tradicional.

CULTIUS LLENYOSOS

Cultius llenyosos a l'aire lliure: albercoquer, ametller, figuera, fruits de closca, garrover, llimoner, melicotoner, olivera, prunera, raïm de taula, raïm per vinificació, regalèssia, taronger, palownia i altres fruiters.

PASTURES

Pastures: pastures d'arbrats de 5 o més anys, pastures arbustives de 5 o més anys, pastures de menys de 5 anys i pastures permanents de 5 a més anys.

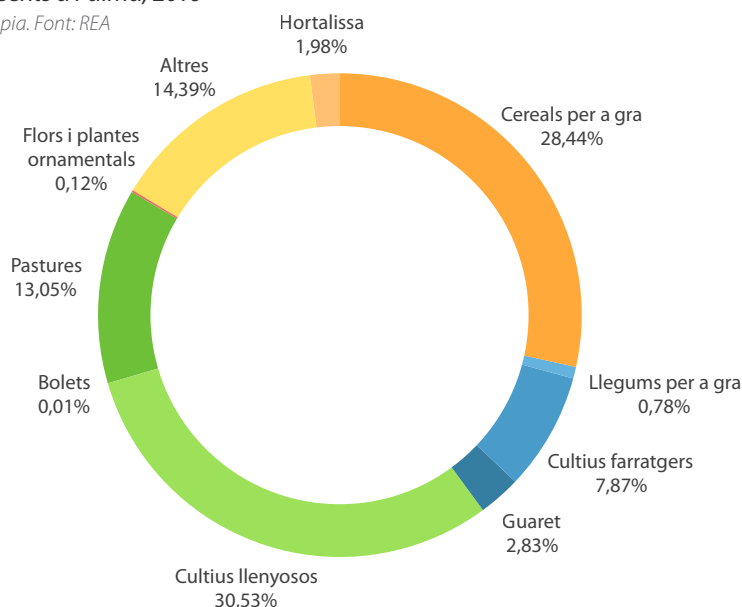
ALTRES SUPERFÍCIES

Altres: altres superfícies forestals, altres utilitzacions ni agràries ni forestals (aquí s'inclouen les infraestructures o equipaments que puguin tenir les explotacions i els habitatges existents), improductives, pinar i vivers.

Tot seguit es pot observar, a la gràfica, la relació dels grups de cultius presents a Palma, en valors percentuals.

Cultius convencionals presents a Palma, 2016

Valors percentual. Elaboració pròpia. Font: REA



D'aquesta gràfica es desprèn que els cultius llenyosos representen el 30,53% de la superfície ocupada per les explotacions agrícoles, sent el tipus de cultiu més abundant dins el municipi de Palma, amb un total de 1.990,84 ha. En segon lloc, i a poca diferència de l'anterior, hi ha, els cultius de cereals per a gra, que representen el 28,44%, amb 1.854,09 ha. En tercer lloc, les superfícies de les explotacions agràries que no són pròpiament cultius i que hem agrupat sota el nom «altres». Representen el 14,39% i ocupen 938 ha.

En quart lloc les pastures representen el 13,05% dels cultius amb 850,83 ha. En cinquè lloc, els cultius farratgers que amb 513,21 ha representen el 7,87% de la superfície ocupada. Llavors, ve el guaret que amb 184,74 ha suposa el 2,83% de la superfície de les explotacions. Una mica per davall, hi ha, l'hortalissa que ocupa 129,23 ha i suposa l'1,98% de les superfícies.

Finalment, hi ha tres grups de cultius que no representen ni l'1% de les superfícies. Aquests són: llegums per a gra, que amb 50,73 ha suposen un 0,78%; el cultiu de flors i plantes ornamentals que amb una superfície de 7,91 ha suposa el 0,12%; i en darrer lloc, el cultiu de bolets que amb 0,56 ha suposa el 0,01% de la superfície ocupada a les explotacions.

Així, si agrupam els cultius llenyosos (30,53%), els cultius de cereals per a gra (28,44%), altres (14,39%) i les pastures (13,05%) suposen el 86,41% de les superfícies ocupades per les explotacions agràries. Mentre que la resta de grups de cultiu, sis en total (cultius farratgers, el guaret, l'hortalissa, els llegums per a gra, les flors i plantes ornamentals i el cultiu de bolets), no suposen ni el 14% de la superfície ocupada.

A l'annex 1 d'aquesta diagnosi hi ha la taula sencera desglossada de la superfície de cadascun dels cultius presents a Palma.

Els cultius transgènics

Les dades aportades pel Registre d'Explotacions Agràries sobre els cultius presents a Palma no aporten llum sobre la presència o absència d'aquests cultius a Palma. Tot i existir un Registre d'Organismes Modificats Genèticament de la Comunitat Autònoma de Mallorca que es regeix pel «Decret 66/2007, de 25 de maig, pel qual s'estableixen l'organització i les competències en matèria d'utilització confinada i d'alliberament voluntari d'organismes modificats genèticament (OMG), i es crea i regula el Registre d'Organismes Modificats Genèticament a la Comunitat Autònoma de les Illes Balears». Aquest decret, a més a més, crea una Comissió de Bioseguretat, però, segons els representants del CBPAE, durant la darrera legislatura tan sols es va convocar una vegada i en l'actual encara no s'ha fet cap convocatòria.

A més, tampoc surt, cap tipus d'informació a l'informe que realitza cada any SEMILLA sobre les «Estadístiques de l'agricultura, la ramaderia i la pesca a les Illes Balears». S'ha consultat els informes de l'any 2008, 2009, 2010 i 2014 i no es fa cap menció d'aquest tipus de cultius.

En concret a Mallorca, l'únic cultiu transgènic, que hi ha constància que s'ha sembrat, és el del blat de les Índies.

Per altra banda, les poques dades que s'han fet públiques aquests darrers anys sobre cultius transgènics a Mallorca, són de Mallorca Lliure de Transgènics que va realitzar diferents campanyes (2009, 2010 i 2011) de recollides de mostra al camp per posteriorment enviar a un laboratori i presentar els resultats. En el seu darrer informe, presentat el 2011, s'explica que a Palma varen recollir 7 mostres, de blat de les índies, al voltant del Prat de Sant Jordi i d'aquestes cap va donar positiu en contingut de la proteïna de la llavor comercial MON810.

En els seus estudis apareixen els municipis de Palma, sa Pobla, Muro i Campanet, com indrets on els darrers vint anys hi ha hagut presència de transgènics.

També, en el seu estudi de 2011 i referent a Palma es pot llegir «com a notícia bona tenim que per primera vegada en 12 anys el pagès que sembrava blat de les índies transgènic al Pla de Sant Jordi no ho ha fet. Segurament aquest canvi es degui a la subvenció (del 50%) en la compra de blat de les Índies no transgènic oferida per l'empresa pública Millora Agrària SA. Aquesta empresa que depèn de la Conselleria de Presidència del Govern de les Illes Balears el 2010 va subvencionar per primera vegada la compra de llavors de blat de les Índies no transgèniques. Així, sospitam que el pagès s'hi va acollir.» (Primers resultats de la campanya Mallorca Lliure de Transgènics 2011)

Amb tot, des del REA, han informat que enguany no hi ha cultius transgènics a Palma.



Superfície

Palma	25,82 ha
Campanet	7,02 ha
Sa Pobla	27,82 ha

Informació facilitada per la Unitat d'Estadística de l'empresa Serveis de Millora Agrària SA.

Font: Declaracions voluntàries dels pagesos a la campanya PAC 2010

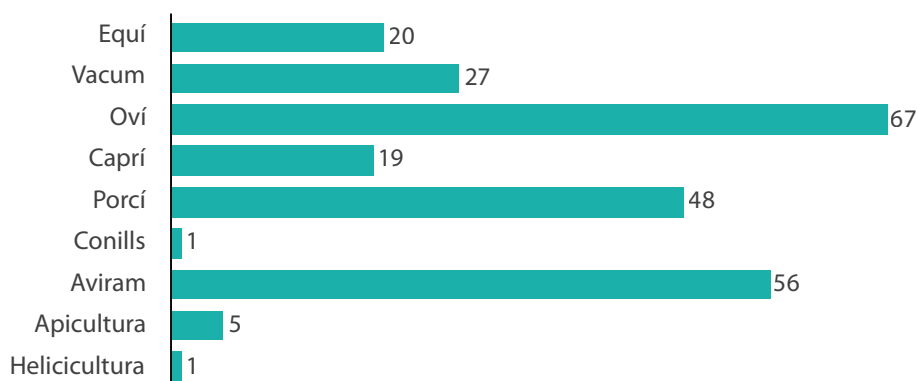
Il·lustració elaborada per Mallorca Lliure de Transgènics, on es pot observar com a l'any 2010 encara hi havia 25,82 ha transgèniques.

2.4.2 L'activitat ramadera

De les 420 explotacions agrícoles presents a Palma, 122 es dediquen a l'explotació ramadera convencional. En concret, es dediquen als següents animals: equí, vacum, oví, caprí, porcí, conills, aviram (ànneres, coloms, estruços, indiots, gallines i oques), apicultura (abelles) i helicultura (caragols).

Nombre d'explotacions ramaderes convencionals presents a Palma, 2016

Classificació per tipus de cap de ramat. Elaboració pròpia. Font: REA



Equí. A Palma es localitzen 20 explotacions ramaderes en presència de cavalls. En concret, 9 són explotacions de cria, 6 són explotacions no comercials, una és per explotació per carn i 4 són per ús particular. En total sumen 163 caps.

Vacum. A Palma hi ha 27 explotacions ramaderes dedicades al boví. En concret, 20 explotacions es dediquen a la reproducció d'animals per fer carn, 6 es dediquen a la reproducció per fer llet i una per engrèixar animals. En total sumen 901 caps.

Oví. Hi ha 67 explotacions dedicades a l'engreix i reproducció d'ovelles per fer carn. En total sumen 10.628 animals. Es tracta de l'espècie més present dins el municipi.

Caprí. S'hi troben 19 explotacions que fan reproducció de cabres per carn. En total sumen 302 caps.

Porcí. A Palma hi ha 48 finques amb presència de porcs. D'aquestes 4 es dediquen a la producció de cicle tancat, 13 a l'engreix i 31 a la reproducció per porcells. En total sumen 1.136 caps. Darrere les ovelles és l'espècie més present en el municipi.

Conills. Aquesta activitat no és gens representativa, ja que només hi ha un productor i només té 3 exemplars reproductors.

Aviram. Com s'ha dit a dalt dins aquest grup i entren tots els aucells. Així, per una banda, hi ha 5 finques que es dediquen a les ànneres. En concret, 4 es dediquen a la producció d'ànneres per fer carn i una per fer ous. En total sumen 69 exemplars. Per altra banda, hi ha 11 finques que fan producció de coloms per carn. En total sumen 955 exemplars. Llavors, hi ha 2 finques que fan producció d'estruços per carn. En total sumen 9 exemplars. També, hi ha 3 explotacions que fan cria d'indiots per carn. En total sumen 12 exemplars. Després, hi ha 34 finques amb gallines. D'aquestes 27 es dediquen a la producció de carn i 7 a la producció d'ous. En total sumen 1.114 exemplars. És la tercera espècie més explotada dins el municipi. Finalment dins aquest grup hi ha 1 explotació dedicada a la producció d'ous d'oques. Tan sols hi ha 2 exemplars.

Apicultura. Hi ha 5 finques donades d'alta com a productores de mel. En total sumen 254 caseres.

Helicicultura. Actualment, tan sols hi ha una granja de caragols. Ubicada a la finca Es Serral, entre ses Fontanelles i les Meravelles. Presenta unes infraestructures d'uns 1.500 m², a més, d'una càmera de cria. No hi ha dades de producció.



Granja de caragols a la finca des Serral

2.5 L'agricultura i la ramaderia ecològica

L'agricultura i la ramaderia ecològiques al municipi de Palma han tingut un desenvolupament relativament lent pel que fa a la producció mentre que el nombre de comerços i mercats d'aquests productes s'ha incrementat notablement en els darrers anys. En concret, a Palma, hi ha un total de 27 productors ecològics classificats pel CBPAE (Consell Balear de la Producció Agrària i Ramadera Ecològica) de la següent manera:

- 12 com a productors agrícoles.
- 3 com a productors agrícoles i ramaders.
- i 12 com a productors elaboradors.

Actualment, i segons el CBPAE, a Palma hi ha 419,11 hectàrees dedicades al cultiu en ecològic. Així, es pot dir que els cultius ecològics representen el 6,42 % del total de la superfície SAU de Palma.

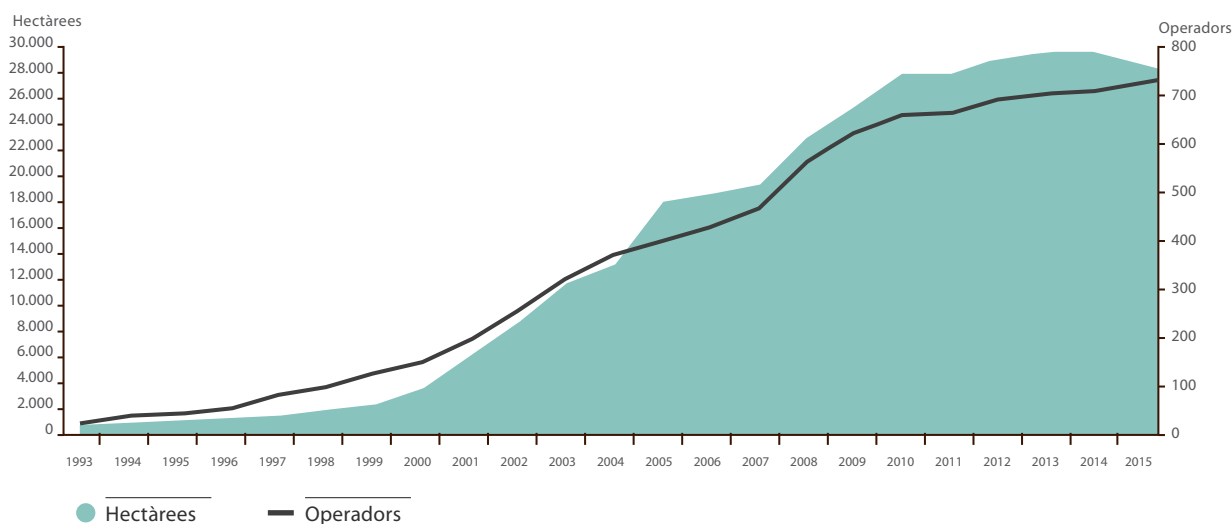
Tipus i extensió de cultius ecològics a Palma, any 2016

Elaboració pròpia. Font: CBPAE, 2016

Cultiu	ha	%
Bosc	18,42	4,40
Cereals	19,39	4,63
Erm	1,38	0,33
Fruita	49,32	11,77
Fruits secs	161,78	38,60
Guaret	9,66	2,30
Hortalissa	16,06	3,83
Lleguminoses	2,59	0,62
Pastures	140,51	33,53
Total	419,11	100,00

Gràfica evolutiva del sector Eco a Balears

Font: CBPAE, 2016



2.5.1 Dades de la producció agrària ecològica

El **bosc** ocupa 18,42 ha i agrupa les terres classificades com a bosc (18,33 ha) i bosc pasturable (0,09 ha). Representa el 4,40 % de les terres declarades ecològiques.

Els **cereals** ocupen 19,39 ha. Aquesta categoria agrupa els cultius de blat (0,51 ha), de cereals sense especificar (2,33 ha), de cereals i lleguminoses per a gra (6,61 ha), de civada (0,94 ha) i d'ordi (9,00 ha). Representen el 4,63 %.

La **terra erma** o no apte per cultivar ocupa 1,38 ha. Representa el 0,33 %.

La **fruita** ocupa 49,32 ha. Aquí s'agrupa la fruita carnosos present a Palma. Hi ha, fruita sense especificar (3,41 ha), albercocs (0,47 ha), cítrics sense especificar (3,33 ha), taronja dolça (11,91 ha), melicotó (0,5 ha), meló (0,36 ha), prunes (6,62 ha), oliva (18,4 ha), raïm de taula (0,13 ha) i raïm per fer vi (4,19 ha). Representa l'11,77 %.

Els **fruits secs** ocupen 161,78 ha. Aquí s'agrupen els cultius de fruits secs sense especificar (104,41 ha), l'ametllerar (45,3 ha) i el garroverar (12,07 ha). Representen el 38,6 %.

El **guaret** o les terres en situació de descans ocupen 9,66 ha. Aquí hi ha guaret (8,76 ha) i guaret, adob verd i erm (0,9 ha). Representen el 2,30 %.

Llavors hi ha l'**hortalissa** que ocupa 16,06 ha. En aquest grup hi trobam terres dedicades a l'all (0,06 ha), la ceba (4,09 ha), hortalissa sense especificar (3,27 ha), hortalissa a l'aire lliure (3,10 ha) l'hortalissa a hivernacle (0,57 ha), la lletuga (0,45 ha), la patata (0,08 ha), el pebre (0,9 ha) i la tomàtiga (3,54 ha). Representa el 3,83 %.

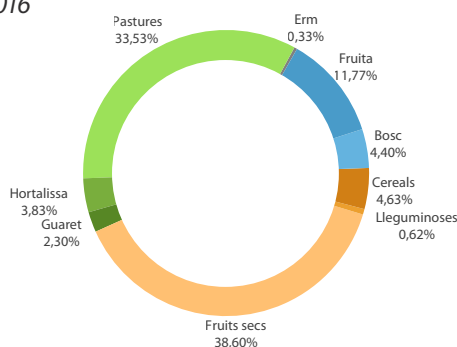
Les **lleguminoses** ocupen 2,59 ha. Agrupen l'alfals (2,23 ha) i lleguminoses sense especificar (0,36 ha). Representen el 0,62 % del total.

Finalment, s'observen, les terres dedicades a la **pastura** que ocupen 140,51 ha. Aquesta categoria agrupa les terres declarades com a pastures i deveses (60,53 ha) i les declarades com a pastures, farratges i praderies (79,98 ha). Aquestes representen el 33,53 %.

A l'annex 2, es pot consultar de manera més específica i desglossada cada tipus de cultiu ecològic.

Cultius ecològics presents a Palma, any 2016

Valors percentuals. Elaboració pròpia. Font: CBPAE



Com s'observa a la gràfica de damunt entre les terres dedicades als fruits secs i les pastures representen una mica més del 70 % de les terres declarades en cultiu ecològic. Llavors, la resta una mica menys del 30 % de les terres es reparteixen amb diferents cultius destacant l'11,77 % de les terres que es dediquen a cultiu de fruita carnosos. Finalment, l'horta (all, ceba, lletuga, pebre, patates i tomàtiques) representa un 3,83 % de les terres.

2.5.2 La ramaderia ecològica

A diferència de la ramaderia convencional, l'ecològica utilitza tractaments sanitaris preventius mitjançant pràctiques agrícoles concretes (races adaptades a condicions locals, alimentació de cultius ecològics, exercici i accés a la pastura, evitar sobrecàrrega de la pastura i l'apilament dels animals dins els corrals) i la utilització de productes homeopàtics, oligoelements i productes fito-terapèutics (extractes i essències). A vegades, i només com a tractament curatiu, es poden utilitzar els tractaments al·lopàtics (un màxim de dos anuals i sota la responsabilitat del manescal i identificant l'animal) quedant prohibits aquests tractaments com a tractament preventiu així com substàncies estimulants del creixement o la producció (hormones), es permeten les vacunes en funció de la legislació nacional o comunitària. La reproducció es duu a terme mitjançant mètodes naturals o inseminació artificial.

Respecte a la ramaderia ecològica de Palma, hem de dir que en aquests moments tan sols hi ha un ramader ecològic. Aquest compta amb 8 caps de boví de carn, 28 caps de caprí de carn, 116 caps d'oví de carn, 4 caps de porcí per cria i amb 280 caps d'aviram (255 gallines d'ous i 25 indiots).



Imatge cedida per Enrique Calvo.

D'aquest ramader en destaca la seva producció de gallines per fer ous seguit dels caps d'oví.

Així, la ramaderia ecològica dins Palma no és gens significativa.

2.5.3 Punts de venda de productes ecològics

Les botigues de productes ecològics

Botigues com Yerbabuena, S'Era, Veritas, Biodespensa, la paredeta Ecològic del Mercat de Santa Catalina o la tenda d'Amadip- Esment varen ser pioneres a Palma en la venda de productes ecològics. Aquestes botigues foren les que estiraren del sector fa 15 anys fins que aparegueren els primers grups de consum i més tard els mercats ecològics.

Quan començaren hi havia poca oferta de productes locals ecològics i n'havien de comprar molt a l'exterior. Ara hi ha una mica més d'oferta, encara que a determinats moments de l'any en falta.

Actualment, segueixen en la seva tasca de fomentar i conscienciar el consum de productes ecològics.

A la següent taula es poden observar les botigues presents a Palma (amb un * aquelles que també venen productes convencionals) el 2016 i que estan registrades al CBPAE.

Amadip Esment*	Tenda d'aliments eco a la pròpia finca i tenda s'Illa Verda.
Biodespensa	Tenda d'aliments ecològics.
Biogranja La Real	Tenda d'aliments ecològics.
Can Ferrerico*	Elaboració de sobrassada, patés i altres elaborats.
Can Jaume Artesans*	Carnisseria amb venda de carn ecològica. Paradeta al Mercat de l'Olivar.
Can Miquel*	Carnisseria amb venda de carn ecològica.
Carrefour*	Elaboració de pa.
Ecològic Mercat de Santa Catalina	Tenda d'aliments ecològics.
Herboristeria Navarro*	Tenda d'aliments ecològics.
Miquel Arrom*	Carnisseria convencional i ecològica.
S'Era	Tenda d'aliments ecològics.
Sa Casa Pagesa	Tenda a la pròpia finca.
Veritas	Tenda d'aliments ecològics.
Yerbabuena	Tenda d'aliments ecològics.

A part, d'aquestes botigues, inscrites al CBPAE, n'hi ha d'altres com MercaSana que venen productes etiquetats i envasats d'origen ecològic. En el cas d'aquest petit supermercat ecològic, el fet de no vendre a granel l'eximeix d'estar donat d'alta al CBPAE, sempre que els productes vagin etiquetats.

A més a més, de productes importats de fora, a Mercasana, s'hi pot trobar me, formatges, iogurts, conserves i embotits de producció local i ecològica.

Els grups de consum

En general es tracta de grups de persones autoorganitzades (amb assemblees moltes d'elles) que han decidit fer un grup d'afinitat per fer una comanda setmanal o quinzenal de productes locals i ecològics. Normalment, es posen en contacte amb un productor local i acorden unes comandes de cara al futur. Les persones o famílies que formen els grups de consum es comprometen a pagar de manera avançada les comandes mensuals i els productors es comprometen a servir-los una quantitat variable de productes frescs, secs o elaborats cada setmana. Així es genera una dinàmica directa entre consumidors i productors. Tots hi surten guanyant, els consumidors perquè saben que mengen uns productes locals frescs, sans i de qualitat i els productors perquè s'asseguren uns ingressos mínims cada mes.

A Palma, durant la darrera dècada, han funcionat una partida de grups de consum que partint de la base de fer una comanda setmanalment o quinzenalment a un productor han estat ajudant al creixement de la consciència del consumidor ecològic.

Actualment, a Palma, i segons l'Agenda d'Agricultura Ecològica d'APAEMA de 2016, funcionen els següents grups de consum:

<i>Agrohoritzontal</i>	<i>Rebost Ecoxarxa</i>	<i>Tenda 'Palma Nature'</i>
<i>AVV Canamunt-Ciutat Antiga</i>	<i>Ses Veles</i>	<i>Cercle de dones Arxiduc Lluís Salvador</i>
<i>Iniciativa-Verds</i>	<i>Escola Mata de Jonc</i>	<i>Centre de ioga 'Govinda'</i>
<i>Oh Pep!</i>	<i>CEIP Rafal Vell</i>	
<i>Puig de Sant Pere</i>	<i>Tenda 'Grech Naturopatia'</i>	

Els mercats ecològics

Actualment a Palma hi ha dos mercats ecològics. Fins al 2010, emperò, no n'hi havia cap i resultava difícil trobar productes ecològics locals. El consumidor havia d'anar a les poques botigues especialitzades que hi havia o participar d'algun grup de consum.

El 2010, de la mà de l'Associació Lligams, l'Associació de Varietats Locals i l'Associació de Productors d'Agricultura Ecològica de Mallorca va néixer el Mercat Ecològic de la Plaça Bisbe Berenguer de Palou. Es tracta d'un mercat de venda directa dels productors ecològics de Mallorca. S'hi poden trobar tant productes frescs (fruita i verdura) com productes elaborats i transformats (formatge, pa, coques, galetes, conserves i altres). Aquest mercat ha dinamitzat l'activitat econòmica dels quinze placers que hi participen. Dins Palma, també ha generat un increment del flux de persones que visiten aquesta plaça. Cada dissabte centenars de persones s'hi passegen. Aquest fet, ha ajudat als pagesos a donar-se a conèixer al públic més general. El mercat s'instal·la tots els dimarts i dissabtes no festius de 8 a 14h.

Actualment els placers allà ubicats són els següents:

<i>Pane Nostro</i>	<i>Menjar Sa</i>	<i>Can Caló</i>	<i>Terra nova</i>
<i>Son Ravenell</i>	<i>David Petrel</i>	<i>Més que pa</i>	<i>Bio-Verduras</i>
<i>Es Molí de Sant Antoni</i>	<i>Arc al Cel</i>	<i>Marjal Son Fornés</i>	<i>Sa Casa Pagesa</i>
<i>Cooperativa Això és Vida!</i>	<i>Formatgeria Son Jover</i>	<i>Son Moragues</i>	

S'ha de dir, que segons la Sociedad Española de Agricultura Ecológica (SEAE), aquest mercat és el més important de tot l'Estat en nombre de parades i freqüència. Va ser, també, el primer mercat ecològic ubicat a una capital de província i es té constància que ha servit de referència per a la creació d'altres mercats.



També és cert que l'èxit que viu en aquests moments el mercat ha generat que els placers no puguin cobrir la demanda de productes amb les seves produccions i les complementin amb productes provinents d'altres regions, no cobrint-se així l'objectiu agroecològic de proximitat i local que es plantejava des del principi de la creació del mercat. A vegades aquesta demanda ha provocat que el productor s'hagi centrat en la importació de productes en detriment de les produccions pròpies.



Mercat Ecològic de la UIB.

Per altra banda, al final del 2014, de la mà de l'Associació Mercat Ecològic i el Vicerectorat de Campus, Cooperació i Universitat Saludable, va néixer el Mercat Ecològic de la Universitat de les Illes Balears. En aquest cas, apart d'haver-hi productors ecològics que hi fan venda directa dels seus productes locals també hi trobam una paradeta de comerç just on es pot trobar productes com el cafè, el cacau, la xocolata i el sucre. Aquest mercat funciona un pic a la setmana, tots els dijous de 10:30 a 14:30h, durant el període de classes dels universitaris. Concretament, durant 9 mesos, de l'octubre al juny.

Així, es pot dir que durant nou mesos a l'any (de l'octubre al juny), a Palma, cada dos dies (dimarts, dijous i dissabte) hi ha un mercat ecològic, on la gent poc acostar-se a comprar a un preu just i directament al pagès.

Sens dubte, aquesta és una de les forteses que té el sector de l'agricultura a ecològica a Palma.

2.5.4. Exemples de relacions de productors ecològics i la ciutat de Palma

Tot seguit s'anomenen una sèrie de productors ecològics que abasteixen botigues, restaurants i grups de consum de Palma.

- **Toni Feliu de sa Casa Pagesa:** productor ecològic de Palma. A part de tenir la seva pròpia botiga i fer venda directa, també, participa del Mercat Ecològic de Palma i del Mercat Ecològic de la UIB. A més, reparteix productes a l'escola The Keen College.
- **Paco Gallardo:** productor ecològic de Petra. Participa setmanalment del Mercat Ecològic de Palma. A més a més, distribueix a una tenda del carrer Joan Miró, a Bidespensa, a la Biogranja La Real, a VERITAS, al nou restaurant vegà de la Plaça Bisbe Berenguer de Palou «Beverly», el restaurant Compost Vegano, a l'empresa distribuïdora Va de Bio, i al restaurant de Bendinat.
- **Pau Roig:** productor ecològic de Palma. A part de vendre a l'engròs a empreses també distribueix al detall a la Biogranja La Real, s'ERA i al grup de consum OhPep!
- **Miquel Alemany:** productor ecològic de Maria de la Salut. S'encarrega de servir les senalles de verdures als grups de consum de Palma: Agrohорizontal, OhPep! i ses Veles. Una setmana en reparteix 17 i l'altre 30. Per la seva subsistència seria ideal poder despatxar 30 senalles cada setmana.
- **Coop. Això és Vidal:** productors i distribuïdors d'aliments ecològics. Actualment, abasteixen als següents restaurants i botigues: ZIVA (dues botigues de menjar crudi-vegà per en dur), Compost Vegano, La Molienda, s'Antorxa, Berverly, Cafè Riutort, Sòria Natural (és una franquícia), Sa Botiga (eco-vegetarià), LOVIT (de Laura Buades, Slow Food), Lo Vegano, la botiga Biokalma, Sal i Pebre (C/ Nureduna), Sensei (el Terreno), Bivac (on només venen gíngebre ecològic) i al nou restaurant del Mercat de Tennis (C/ Indústria). A part, abasteixen a l'Escoleta Gianni Rodari.

2.6. Els serveis agraris

Amb tot, al municipi de Palma s'observen una sèrie de serveis destinats als i les professionals del sector agrari.

- Serveis educatius professionals
- Institucions agràries
- Cooperatives agràries
- Altres serveis agraris com l'assegador d'alfals i basses d'aigua depurada

2.6.1. Serveis educatius professionals

Per una part, i molt essencial pel futur d'aquest sector, és l'oferta educativa que manté des de fa anys la Conselleria d'Educació i Universitat de la CAIB. En concret, dins l'àrea de formació professional.

Així, des de la Conselleria d'Educació i Universitat, s'oferta dins el curs 2016-2017:

- 1. Formació Professional Bàsica:** mòdul d'Agrojardineria i Composicions Florals. Es duu a terme al CEE de Son Ferriol i a l'IES Josep Sureda i Blanes.
- 2. Cicles Formatius de Grau Mitjà:** es duen a terme als mateixos llocs que la FPB. Aquí, realitzen els mòduls de: Producció Agropequària, Jardins i Floristeria, i Aprofitament i Conservació del Medi Natural.

Aquests mòduls de formació professional són serveis bàsics per mantenir l'arrelament dels fills dels page-sos dins aquest sector, així, com per crear noves generacions.

2.6.2. Institucions agràries

Conselleria de Medi Ambient, Agricultura i Pesca (CAIB): aquesta conselleria ofereix tota una sèrie de serveis per agricultors i ramaders amb l'objectiu de millorar i facilitar l'activitat agrària tant a nivell socioeco-nòmic com agroambiental.

Serveis de Millora Agrària i Pesquera SA (SEMILLA): és l'empresa pública relacionada amb l'agricultura, la ramaderia i la pesca de competència del Govern i l'Administració de la CAIB. Entre altres coses s'encarrega del desenvolupament rural (alfals deshidratat), de l'elaboració de les estadístiques agràries i pesqueres; dels laboratoris que realitzen tasques pròpies de l'Àrea Tècnica Agrària; de la promoció dels aliments i marques de qualitat de la producció agrària i de la sanitat animal i vegetal.

Fons de Garantia Agrària i Pesquera de les Illes Balears (FOGAIBA): aquest ens públic s'encarrega de l'àrea de gestió d'ajudes al sector agrari, de la gestió de les delegacions comarcals i del Registre de les Explotacions Agràries (REA).

Institut de Recerca i Formació Agrària i Pesquera de les Illes Balears (IRFAP): s'encarrega de l'àrea d'in-vestigació, recerca i formació sobre recursos i productes agraris. Gestió i conservació de recursos genètics animals i vegetals, races autòctones i varietats tradicionals o en risc d'erosió genètica. També edita publi-cacions científiques i divulgatives al respecte.

Delegacions Comarcals: a Mallorca n'hi ha 6, una al municipi de Palma on s'atén als pagesos i pageses de l'entorn del municipi en qüestions varies com la declaració anual de la PAC (Política Agrària Comunitària).

Consell Balear de la Producció Agrària Ecològica: és l'ens encarregat de donar el segell de producció ecològica a les explotacions agràries de Balears i de dur-ne el control i les inspeccions pertinents. Recentment, s'ha sabut que a la pròxima tardor deixaran la seva seu de Porreres i s'instal·laran a Son Ferriol.

2.6.3. Cooperatives Agràries

A Palma hi ha poques cooperatives del sector alimentari. En concret:

- Agropecuària de Consell
- Bon mè Segle XXI SAT
- Coop. Això és Vida
- Fruita Bona SA

2.6.4. Altres serveis agraris

PLANDISA i la bassa de reg d'aigua depurada de Can Guidet

A finals dels anys noranta del segle XX fou inaugurada la planta deshidratadora PLANDISA ubicada a Son Ferriol a prop de la bassa de reg d'aigua regenerada de Can Guidet. Aquesta planta durant anys es va encarregar de comprar l'alfals que feien els pagesos de Mallorca per assecar-la i després distribuir-la amb un preu subvencionat als ramaders dedicats al boví lleter.

A l'any 2009 la Conselleria d'Agricultura del Govern Balear va duplicar la seva capacitat de producció de bales d'alfals deshidratat. En concret, es va passar de poder fer 4.500 kg. d'alfals deshidratat a 9 tones. Les obres d'engrandiment consistiren en la instal·lació d'una nova picadora, per tallar l'alfals a una mida més adequada perquè es deshidratés de manera uniforme i la fulla es repartís bé de dins les bales. També es va canviar el sistema de refrigeració per cercar la homogeneïtat i varen adequar totes les instal·lacions a les normativa europea de seguretat laboral.

Aleshores, la idea era que tots els ramaders de les Illes Balears poguessin tenir la mateixa quantitat d'alfals deshidratat. S'hi varen gastar quasi 700 mil euros.



Instal·lacions de PLANDISA al Prat de Sant Jordi.

Durant els dos primers anys d'aquesta iniciativa al Prat de Sant Jordi i Son Ferriol van permetre el manteniment de varies finques que varen començar a cultivar alfals a partir de l'aigua regenerada de la bassa de Can Guidet. Així, es va passar de 30 a 38 proveïdors d'alfals a la planta.

Però durant la darrera legislatura, l'activitat d'aquest servei va anar a menys. Així, PLANDISA va passar de tenir (el 2011) uns 38 proveïdors que cultivaven un total d'unes 266,98 ha., a tenir tan sols, 22 proveïdors i només cultivar-se 122,88 ha. d'alfals.

Ara, les instal·lacions de PLANDISA han estat llogades a una empresa privada i els pagesos ja no disposen d'aquest servei. Tot i això, des de l'empresa pública SEMILLA segueixen amb el programa pro-alfa destinat a subvencionar l'alfals als ramaders lleters de Mallorca, Menorca i Eivissa.

PLANDISA juntament amb la bassa d'aigua depurada de Can Guidet (gestionada fa uns anys per EMAYA) havien estat els dos elements que aquests darrers quinze anys havien dinamitzat una part de la vida pagesa de l'entorn. Ara només queda la bassa de Can Guidet.

2.6.5 Sindicats agraris

A Palma trobam la seu dels dos principals sindicats agraris de Mallorca.

Unió de Pagesos

Aquest sindicat ofereix una atenció contínua i especialitzada en la tramitació i gestió d'ajuts, així com el seguiment dels expedients durant tot el procés administratiu. També duen a terme la tramitació de pagaments únics de la PAC, ajuts a les produccions agràries, incorporació de joves, mesures del Pla de Desenvolupament Rural (PDR) i altres ajudes convocades per la Conselleria d'Agricultura del Govern de les Illes Balears. Apart, també duen, les assegurances agràries, la contractació de personal, assessorament tècnic i consultes, tenen grup de defensa vegetal, i fan cada any cursos de formació. Es de destacar, la tasca que fan des de la seva Fundació Pagesos Solidaris. Des d'aquesta fundació, sense ànim de lucre, donen suport al col·lectiu de treballadors arribats de països estrangers per fer la recollida de fruita i verdura, i altres tasques agrícoles. A més, i des de la crisi, d'aquests darrers anys, intenten incorporar a les empreses agrícoles, persones en situació de vulnerabilitat que resideixen habitualment al nostre país.

A part, a la seva plana web hi ha un cercador de productes i productors locals, molt útil.

Amb tema ecològic, participen del Mercat Ecològic de la Plaça Bisbe Berenguer de Palou, i són un dels impulsors del Mercat ecològic de la UIB, on també hi van a vendre.

A la zona de Palma compta amb 170 afiliats.

ASAJA Balears

Aquest sindicat ofereix serveis de formació, assegurances agràries, assessorament a les explotacions, amb temes de gestió cinegètica i de convenis subscrits i ajuden a la tramitació de les distintes ajudes del sector. A més, i segons, consta a la seva plana web, integra totes les branques de l'activitat agrària (agrícola, ramadera) així com l'activitat pesquera, d'aprofitament forestal, agroindustrial, cinegètica, de gestió mediambiental i també les modalitats d'activitat complementària a l'àmbit rural i marí.

2.6.6. Establiments que comercialitzen productes fitosanitaris

Establiment	Categoria toxicològica màxima
Agrícola Son Espanyolet, SL	Nocius
Agroquímics Insulars, SL	Molt tòxics que no sigui ni generin gasos
Juana Carrió Balaguer	Tòxics que no siguin ni generin gasos
Centro Agrícola Balaguer Busquets, SL	Molt tòxics que no sigui ni generin gasos
Discoma, SL	Nocius
Discoma, SL	Nocius
EDEEN INTEGRAL SL	Nocius
ENCAN'T Balears, SL - Jardins de Tramuntana	Tòxics que no siguin ni generin gasos
Bartolomé Escanellas Mas	Molt tòxics que no sigui ni generin gasos
Fronda Centros de Jardinería SL - Magatzem Verd	Nocius
Fronda Centros de Jardinería SL - Magatzem Verd	Nocius
Francisca Gayá Socias - Ca'n Nofre	Tòxics que no siguin gasos ni generin gasos tòxics
Antònia Guasp Tugores - Tot Camp	Tòxic / Nociu
Illes Control, SL	Nocius
Jardines Alfabia, SL	Nocius
Pedro Mulet Ramis	Nocius
Procamp Ca'n Llaneras SA	Tòxics que no siguin ni generin gasos
Miguel Rosselló Cantallops - Can Siquier	Tòxics que no siguin ni generin gasos
Semillas Can Juanito, SL - Can Juanito	Nocius

Així, i observant, el requadre anterior, es pot dir que a Palma hi ha 19 establiments que tenen el certificat corresponent per vendre productes fitosanitaris de diferent categoria toxicològica:

- Molt tòxics que no siguin ni generin gasos: 3 establiments
- Tòxics que no siguin ni generin gasos: 6 establiments
- Nocius: 10 establiments

Es tracta del municipi de Mallorca amb més establiments d'aquest tipus.

2.6.7. Punts de recollida d'envasos de fitosanitaris, SIGFITO

Al terme de Palma, hi ha dos llocs on es poden deixar els envasos i residus de fitosanitaris. Un és al Centro Agrícola Balaguer Busquets S.L i l'altre Agroquímicos Insulars.

2.7. Algunes impressions dels pagesos i pageses del Prat de Sant Jordi

Tot seguit s'exposa un recull de comentaris de persones que es dediquen o estan vinculades a l'activitat agrària. S'ha cregut oportú anomenar pel seu nom i llinatges a cadascuna d'aquestes persones, per tal de donar veracitat a les impressions.

Miquel Pocoví: es dedica al cultiu de cereals i alfals a sa Casa Blanca. Opina que se subvenciona més els productes d'importació que no els d'aquí. Ell antigament tenia una explotació de vaques lleteres, després, va haver de tancar i es va dedicar a engreixar vedells i també ho va haver de deixar perquè no li sortia a compte. Ara el problema que pateix és que la planta d'assecatge del Govern Balear (PLANDISA) està aturat.

Pau: antigament tenia una explotació de vaques lleteres i va haver de tancar. L'empresa AGAMA el va perjudicar molt perquè al final va quedar sense quota de productor i no podia entregar la llet. Actualment, es queixa de PLANDISA que ha tancat. Llavors, exposa els problemes que tenen amb el nivell freàtic i els recursos hídrics a la zona. Si plou, en temporada alta del turisme, no els hi deixen drenar els sementers i els seus cultius es podreixen. Opina que s'hauria de cercar un sistema per baixar uns quants metres el nivell freàtic. S'ha de dir que les autopistes i carreteres han trinxat el territori i en moltes ocasions han espenyat les síquies que drenaven el prat en temps de bonança hídrica.

Toni Pizà: es dedica a l'hortalissa. No té problemes amb l'aigua. Es dedica a fer mercats. El problema per ell és la globalització i l'entrada de productes de fora que tiren per baix el preu del producte local. Opina que s'hauria de fomentar més el producte local.

Toni Cerdà: Es dedica principalment a l'alfals. Té problemes derivats del tancament de PLANDISA. Es queixa que amb l'actual situació els joves no volen agafar el relleu. A més, opina que els hi fan fer massa burocràcia i que hi ha massa normatives a complir.

Andreu Canyelles: de son Ferriol, de Cas Pagès, es dedica principalment al cultiu de cereals i alfals.

Javier Serra: Es dedica principalment al cultiu de cereals i alfals. Es queixa del problema de l'aigua, té mitja finca inundada i no pot sembrar.

Mateu Seguí: Es dedica al cultiu de cereals i alfals. Es queixa de les normatives europees que no estan adaptades a la realitat insular. Té problemes amb els cavalls i la matança dels verros, no els hi deixen matar a Mallorca.

Miquel Moll: és el darrer ramader dedicat a les vaques de llet al Molinar. Gestiona tota la part que queda entre el Molinar i l'autopista de Llevant (Llucmajor) i més enllà del torrent Gros. Li han destrossat finques amb el nou ramal de l'autopista del Molinar. Tota la llet que produeix la ven a AGAMA. Hi fan feina tota la família. És un pagès de mitjana edat.

Catalina Homar: Es dedica a l'hortalissa juntament amb la seva germana i els seus respectius homes. Fan hortalissa en intensiu. Tenen en propietat unes 6 quarterades i d'aquestes uns 10.000 m² són d'hivernacles. Es queixa que paga molta contribució pels hivernacles. Fan venda directa a la finca i també fan mercats municipals. En temps passat, cultivaven altres finques en règim de lloguer ara no poden pels costos que tenen. Fan molta feina. Creu que els productes d'importació els perjudiquen greument amb competència deslleial. Posa un exemple, diu que les mongetes que ella produeix no poden tractar-se amb bromur de metil (a causa de la normativa europea) però que les tones que venen de mongetes del Marroc no estan

sotmesos a aquestes prohibicions. No vol que els seus fills facin d'hortolans de fet ja els té surats i amb carrera. Troba que les administracions locals haurien de protegir i fomentar més la producció local.

Elles fan mercats ambulants i es queixa que als de Palma no deixen que hi hagi una paradeta per vendre pa i això lleva usuaris als mercats de carrer. Dins l'àmbit de Palma, diu que esta molt contenta amb les brigades de neteja que fan net abans i després del mercat. Es queixa del joc brut de les grans superfícies comercials. Amb exigències inassumibles per una petita explotació com la seva. El fet de dedicar-se a l'hortalissa en intensiu fa que no tinguin cap tipus d'ajuda d'agricultura, sempre ha estat així. Va ser sòcia fundadora d'Agroilla, ara no en vol saber res. Pensa que els han estafat.

Felip Montserrat Sansó: té una empresa familiar que es dedica bàsicament a l'hortalissa. Diu que sempre estan en marxa. Té poques hores per dormir.

Àngel Seguí: es dedica bàsicament al cultiu de cereals i alfals. Té els mateixos problemes que els altres. Problemes per PLANDISA.

Toni Canyelles: de Can Valent, es dedica a l'hortalissa. Opina el mateix que ha dit la resta de companys.

Xisca Canyelles (filla d'en Toni Canyelles): se suma al que han dit la resta. Defensa l'agricultura ecològica però també opina que s'han de defensar els petits productors convencionals. Són els que tota la vida s'hi han dedicat i han cuidat la terra. Es queixa de l'aigua que els inunda i els moscards que es generen. Troba que Menorca és un model a seguir. És una llàstima que aquí no es faci el mateix.

Toni Feliu: pagès ecològic integral, fa hortalissa, cereals, fruiters i té animals. És l'únic pagès en producció ecològica de Palma que té animals i l'únic dels ecològics que ha vingut a la reunió. Fa venda directa, distribueix i participa dels dos mercats ecològics municipals. A més, opina, que es criminalitza molt el sector. Es queixa de la burocràcia i dels impostos que els hi fan pagar pels pocs beneficis que obtenen. Defensa la pagesia com a feina professional i de futur. Es queixa del joc brut de les grans superfícies comercials com Ldl, Macro i Mercadona.

Pedro Cirer: es dedica al cultiu d'hortalissa. Fa molts de mercats municipals tant a Palma com a Inca. Duu prop de 100 ha, unes 50 d'hortalissa. Fa anys, que va cremat en la criminalització que pateixen. També es queixa dels controls i de l'elevada burocràcia. Defensa la producció local davant productes importats. Es queixa de la manca de seguretat que tenen a les finques. Li solen robar productes a les seves finques. Va ser un dels fundadors d'Agroilla, ara no hi està. Té problemes amb el seu camió gros per descarregar els productes als mercats municipals de Palma, la policia municipal l'espera per renyar-lo. No tenen espai per després deixar el camió aparcad.

Després de donar la paraula a cadascun dels pagesos i pageses del Prat de Sant Jordi, varen sorgir una sèrie de propostes conjuntes:

1. El tema de la inundació de les superfícies de cultiu del Prat de Sant Jordi. Troben que és un problema que tot i no afectar a tots per iguals s'ha d'arreglar, ja que a part de generar milions de moscards que molesten a tothom i fan malbé els cultius afectats. No veuen just que l'Ajuntament de Palma i el Govern Balear prioritzin la comoditat dels turistes visitants per damunt d'ells. Els pagesos i les pageses viuen i treballen en aquestes terres tot l'any, els turistes només estan de visita uns quants dies. Aquest fet, fa que l'administració hagi de gastar doblers per fumigar les zones afectades.

2. Mercapalma. Opinen que ells i elles com a productors i empadronats al municipi de Palma no haurien d'haver de pagar per l'entrada al polígon. Recorden que el polígon és de propietat pública i municipal (una part de l'Ajuntament de Palma i l'altre de Mercasa), i per tant amb els impostos generals dels ciutadans de Palma ja es paga.
3. Troben que els funcionaris de les distintes institucions agràries de Palma no es preocupen per l'agricultura i per ells. Opinen que quan van a les delegacions comarcals de fora poble (Campos, Felanitx, Inca, sa Pobla o Manacor) els tracten millor i se senten més compresos i benvinguts. Una proposta que fan al respecte és que es traslladi una delegació amb la seva oficina dins l'àmbit del Prat de Sant Jordi i així no haurien de perdre tant de temps per entrar dins el nucli de Palma. A més, això, ajudaria als funcionaris a prendre consciència de la realitat agrària del municipi de Palma. Son Ferriol podria ser un indret òptim.
4. Els hortolans que van a vendre als mercats municipals opinen que se'ls ha de facilitar un espai on aparcar un cop han descarregat els productes. Ara amb l'ORA instal·lada als voltants dels principals mercats municipals és un problema. Cada 2 hores es veuen obligats a deixar la paradeta i han d'anar a moure el cotxe o camions que utilitzen.

3. Els canals de comercialització i la traçabilitat dels productes

Aquests són els canals mitjançant el qual els productors posen el seu producte a disposició dels consumidors al municipi de Palma. Així, són el conjunt d'individus o empreses que adquireixen el producte, o participen en la seva transferència fins al consumidor final o fins a les empreses elaboradores que utilitzen la matèria primera del productor.

3.1. Canals convencionals de distribució

La majoria dels productors convencionals i ecològics de Palma i la resta de Mallorca empren la figura dels intermediaris per acostar els seus productes a les botigues, als mercats o a les grans superfícies.

Aquests, els intermediaris, es dediquen a comprar a l'engròs i després a revendre en petites quantitats els productes dels productors.

La majoria de vegades, però, no només intervé un intermediari sinó que molt sovint passa per moltes empreses o mans abans d'arribar al lineal de venda, on el consumidor particular fa la compra. Aquest fet incrementa molt el preu final del producte.

Així, a Palma, molts dels productors d'hortalissa i d'altres productes del camp, tant de matèria primera com de productes elaborats o transformats per ells mateixos, és venut a l'engròs als intermediaris.

El cas de Mercapalma

Concretament, a Palma, trobam la central de compres i revendes, MERCAPALMA. Es tracta de l'únic polígon exclusiu de serveis d'emmagatzematge on es compra, ven i distribueix productes alimentaris. Tant els produïts a Mallorca com els que arriben de fora. A més, hi trobam, l'únic escorxador de carn, present a Palma. Situat entre es Coll d'en Rebassa i l'Aeroport de Son Sant Joan.

Amb tot, Mercapalma és una empresa pública administrada per l'Ajuntament de Palma (que té el 54,77% de les accions) i per Mercasa (amb 45,19% de les accions), empresa pública de l'Estat formada per la Sociedad Estatal de Participaciones Industriales i el Ministeri d'Agricultura, Alimentació i Medi Ambient, mitjançant el Fons Espanyol de Garantia Agrària (FEGA). Llavors, hi ha, una petita part, el 0,04% que són d'accions pròpies.

Aquest polígon fa la funció de nucli central de distribució. Aquí, s'organitza i gestiona la diversitat dels productes. Es mantenen en fresc i es distribueixen de manera ràpida i eficaç perquè arribin als consumidors finals.

A Mercapalma hi ha 6 pavellons: 2 de fruita i verdura i 4 de polivalents; l'escorxador; zona d'activitats complementàries, locals comercials i oficines, un edifici d'administració i el situat de productors (3.240 m² on més de 70 agricultors i agricultores presenten les fruites i verdures produïdes a les seves finques).

Productes de matèria primera**Fruita i Hortalissa**

Asociación Patronal de Mayoristas
S.C.L. Del Camp Mallorquí
Mercadona S.A.
Cultivar S.A.
Fruita Bona S.A.
Esfer S.L.
Hiper Manacor S.A.
Cecosa Supermercados S.A.
Frutas y Verduras S.L.
Agroilla S.A.T
Frutas Servera S.A.
Juan Cladera S.L
Illacamp SAT
Arc Eurobanan Palma S.A.
Palmafruit S.A.
Francisco Moreno Peñalver
Guillermo Barceló Bennassar
Frutas Huguet S.L.
Fco. Javier Grau Sureda
Frutas Font e Hijos S.A.
Maria Bonet Cañellas C.B
Frespi S.A.T.
Salvador Ferrà Ferrà
Vicente Sanchís Mateu
Prductes d'Hort Es Caragol
Jaime Font Tomàs
Jesus Pastor Fuster
Esplet S.A.T.
Bibifrut S.L.
VDA. A. Serra S.A.
UCO sa Pobla S.A.
Ginefruit S.A.
Hijos de Esteban Montiel S.L.
Al&Verd Fruites i Verdures S.L.
Agromallorca S.A.T
Frumasa-Fruterros Mallorquines S.A.
Frutas Francia S.L.
Frutas Riu S.A.
Frutas Gragon S.L.
Mealmapo
Fruites Caimari S.L.
Fruites i Verdures Son March S.L.

Carn

Tucarn S.L.
Escorxador i Serveis Carnics Palma S.L.
Cecosa Supermercados S.A.
Juan Antonio Barceló Rosselló
Hermanas Buades S.A.
Pedro Serra Más
Carns Figueres S.L.U.I.
Jaime Torrandell S.A.
Discagran S.L.

Peix i marisc

Iscapalma S.A.
Pescados Mar Este S.L.
Xutipesca S.L.
Luis Rosales S.A.
Congelados Cesar S.L.
Medipeix S.L.
Pescados Llompart S.L.
Pescados Formentor

Elaboració pròpia. Font: Pàgina web de MercaPalma, 2016

De la taula d'empreses de distribució amb nau fixa presents a Mercapalma i que es dediquen als productes de matèria primera es desprèn que n'hi ha 42 que es dediquen a productes de fruita i hortalissa, 9 que es dediquen a la carn i 8 al peix i marisc. Són els principals distribuïdors alimentaris de Mallorca.

El Situat de Productors

Dins Mercapalma, hi ha entre 70 i 100 llocs on els productors poden vendre directament el seu producte, a l'espai anomenat Situat de Productors. En aquest espai, tant hi van a vendre pagesos de Palma com de la resta de municipis de l'illa. Es tracta d'un espai en perill d'extinció ja que la resta de situats de Mercasa de l'Estat espanyol han deixat d'existir. Per tant, el de Mercapalma, és l'únic que queda.

Segons, el productor, Joan Collet, de Montuiri i usuari habitual del Situat, els darrers 5 o 6 anys han canviat molt les condicions de venda en aquest espai. Hi ha hagut un procés de desconnexió molt important entre els productors i les petites i mitjanes empreses que s'abastien aquí. Resulta, que les grans empreses distribuïdores (intermediaris) que també s'ubiquen al recinte de MercaPalma, ara fan servei a domicili. Això, ha generat que cada vegada menys empresaris vagin a comprar directament al Situat de Mercapalma.

Aquest productor opina que els surt més car als empresaris. Ja que de manera indirecta amb el preu final de la venda dels intermediaris els hi cobren els costos de transport. Mentrestant, si van a comprar al Situat, a part de veure els productes i poder comparar es mantenen uns lligams de confiança entre l'empresari i el productor.

Així, actualment, els productors del Situat, es dediquen més a preparar comandes que a vendre producte directament als petits empresaris.

Les empreses Fontanet i AGAMA

Les empreses de Toni Obrador «Fontanet» són un dels casos de més èxit empresarial dins l'àmbit del sector agrícola. En concret, dins Palma, té diferents espais dedicats a productes per l'activitat agrària. Així, al polígon de son Castelló, trobam la fabrica de pinsos (PIEMA), on també s'hi torra el cafè Rico. I al Dic de l'Oest, hi té les naus de les Harinas de Mallorca.

Un altra empresa coneguda dins el sector ramader, és AGAMA (Asociación de Ganaderos de Mallorca). La seva activitat és la de l'envasat i comercialització de la llet. Els ramaders de llet que queden a Palma li entreguen la seva producció i a part en compra a fora. Tot i que els darrers anys ha davallat la seva producció, durant les darreres dècades del segle passat fou molt important.

3.2. Els mercats municipals de Palma

En concret, hi ha 5 grans mercats municipals: l'Olivar (districte centre), Santa Catalina (districte de ponent), Pere Garau (districte llevant), Llevant (districte llevant) i el Camp Redó (districte nord). Aquests funcionen com a mercats al detall de venda al públic i estan englobats dins de la xarxa de Mercats Municipals que es coordina des de l'Àrea de Serveis de Mercats de l'Ajuntament.

Estan oberts de dilluns a dissabtes no festiu i s'hi pot trobar: fruita, verdura, carn i peix; a més d'altres productes elaborats i processats.

Cal destacar que al Districte de la Platja de Palma no hi ha cap mercat municipal diari.

Per altra banda, a Palma, hi ha tota una xarxa de mercats temporals que estan oberts uns dies concrets a la setmana. També depenen de l'Àrea de Serveis de Mercats de l'Ajuntament. Així, n'hi ha a: les Meravelles,

Can Pastilla, el Coll d'en Rebassa, s'Arenal, Son Ferriol i el Rafal Nou. N'hi ha una partida més de mercats temporals, però no es dediquen a la venda de productes alimentaris.

Els mercats ecològics que ja han estat tractats més amunt han estat classificats dins l'apartat de «model de venda directa».

La majoria de les paradetes d'aquests mercats de productes alimentaris s'abasteixen des de Mercapalma on van cada dia o uns quants cops a la setmana. Tot i això, encara, hi ha, algunes parades dels mercats tant dels diaris com dels temporals, que s'autoabasteixen. És a dir, que són productors i placers. Però són minoria, la gran majoria dels placers són revenedors.

El fet, que en general, als mercats de Palma, els placers siguin bàsicament revenedors repercuteix en els preus de la venda al públic.

3.3. Venda directa a finca

Aquest és el model de més èxit entre els petits productors locals. En lloc de dedicar totes les hores de productor a cuidar els cultius, sembren una mica menys i dediquen uns dies a la setmana a defensar el producte i a cobrar la feina feta.

Per això, la venda directa, és un gran aliat. Normalment, el pagès, posa un horari i un dia o dos per setmana per atendre als clients que poden anar directament a la finca i comprar els productes frescs.

Així, s'eviten els costos de transport i la molèstia d'haver de carregar i descarregar l'automòbil de transport.

Tot i que la venda directa a la finca sempre ha estat permesa, no són massa els que la practiquen.

Al municipi de Palma però encara trobam una sèrie de productors i productores que a part de donar-li altres sortides al seu producte com anar a fer mercats o entregar els productes a restaurants, escoles o grups de consum, fan venda directa a la finca.



Un cartell a la ronda nord del polígon de Son Castelló anuncia la venda directa de taronges.

La finca de Son Pons des Cos manté des de fa dècades la venda directa de taronges. Una finca d'uns 162.000 m² ocupada per milers de taronges. Just al límit de la ronda nord del polígon de Son Castelló.

Altres exemples coneguts són la venda directa que fan els productors ecològics de Palma. Així, tenim sa Casa Pageda situada a la finca So Na Jaume Nou a la carretera de Valldemossa, a prop de la UIB. I Son Amengual, a la mateixa carretera, tot i estar, una part de la finca, dins Palma i la resta, dins Esporles.

4. Agents socials implicats en l'agroecologia

A Palma, a part dels productors, intermediaris i botiguers que formen i participen dels canals de comercialització, hi ha tot un entramat d'entitats socials relacionades amb el sector agrari.

Entitats relacionades amb l'agroecologia

Sindicats Agraris

Unió de Pagesos
ASAJA

Races Autòctones i Varietats Locals

Patronat per la Recuperació i Defensa de les Races Autòctones
Associació de Varietats Locals de les Illes Balears

Inserció Social

Fundació Deixalles
APROSCOM
Amadip Esment

Ecologistes

GOB-Mallorca
Amics de la Terra- Mallorca
Greenpeace Illes Balears

Sobirania Alimentària

Slow Food Illes Balears
Mallorca Lliure de Transgènics

Comerç Just

S'Altra Senalla
Intermon Oxfam

Cooperació i Justícia Social

Enginyers Sense Fronteres
ATTAC Mallorca

Elaborat a partir de l'Agenda d'Agricultura Ecològica d'APAEMA, 2016

Aquest entramat esta format per sindicats agraris, entitats que fan feina per la sobirania alimentària, grups de defensa de les races autòctones i les varietats locals, entitats ecologistes, entitats de comerç just, d'inserció laboral i entitats de cooperació i justícia social.

A més, i com ja s'ha anomenat anteriorment al punt 2.5.3. d'aquesta diagnosi hi ha diversos grups de consum repartits per distints barris de Palma que també ajuden a la dinamització del sector.

Normalment, però, aquest entramat d'entitats i grups de consum, funcionen aliens uns dels altres. Encara, que també a vegades, hi ha excepcions i s'uneixen forces de diferents col·lectius per fer campanyes concretes.

Per exemple, fa uns anys que els grups de consum van realitzar un sèrie de dinàmiques per coordinar-se i analitzar la seva situació. Així, el 2008, organitzaren «Creant Xarxa: I Trobada d'alternatives de consum organitzat». Llavors, el 2009, organitzaren «Creant Xarxa: Trobada de grups de consum ecològic organitzat». Ara sembla que l'activitat d'aquests grups és una mica més baixa.

Per altra banda, els dos darrers anys i promogut per diverses entitats i empreses s'ha organitzat la Fira del Mercat Social de les Illes Balears. El primer any sota la capçalera «Productes i serveis amb valors socials, ecològics i ètics» i el segon sota el nom «Alternatives de consum responsable». En aquesta fira hi han participat distintes associacions relacionades amb l'agroecologia, com els mateixos grups de consum de Palma, o l'Associació Naturalment, APAEMA, l'Associació de Varietats Locals, o la Cooperativa de Coanegra (Santa Maria).

A més, també s'ha de destacar per part de l'administració municipal de Palma, el servei de Benestar Social de la Platja de Palma, que dinamitza distintes activitats relacionades amb l'agricultura ecològica. Alguns exemples d'aquests projectes són:

- El projecte amb l'Associació de Dones Picarol d'Es Molinar, per l'elaboració de conserves a partir d'aliments produïts a un hort urbà.
- El projecte d'intercanvi generacional entre persones majors i alumnes de primària del CEIP d'Es Coll en l'hort escolar.
- El projecte de recepta psicosocial del centre de salut d'Es Coll d'en Rebassa, on els metges recepten hores d'hort en lloc de psicofàrmacs, als padrins i padrines de la barriada.
- L'experiència de la reutilització de contenidors d'EMAYA per fer servir com a taules de cultius.

5. Projectes agroecològics existents o en desenvolupament

En aquest apart presentam algunes de les experiències relacionades amb l'agroecologia que es duen a terme a Palma. Alguns, són projectes ja consolidats, d'altres tot i comptar amb bona salut tenen alguna amenaça a damunt. Finalment, d'altres, encara estan en fase de projectar i d'executar.

5.1. Projectes d'iniciativa privada

El projecte i l'associació Naturalment del barri de Son Sardina

Aquesta associació és una entitat cultural que va sorgir en paral·lel a les mobilitzacions del 15M de 2011. Es va consolidar a finals del 2012 amb l'objectiu d'anar recuperant la condició natural de l'ésser humà en totes les seves facetes. Per això, han creat un hort cultural on es complementen diferents disciplines de treball, distintes tècniques de cultiu i altres recerques de contacte amb la terra paral·leles a les tradicionals.



Font: <http://www.mallorcasostenible.org/ca/fotogalerias/#p6056202-jpg>



Font: <http://www.mallorcasostenible.org/ca/fotogalerias/#p6056228-jpg>

Ara mateix duen el projecte dins una finca que els hi deixen. L'associació paga els costos d'electricitat de la bomba d'aigua. El menjar que produeixen el reparteixen entre les persones associades. El projecte de Naturalment pretén posar damunt la taula l'alimentació com un dret bàsic, no per crear una explotació agrària a l'ús.

Projecte de l'Associació de Varietats Locals i el barri del Puig de Sant Pere

Des de 2012 l'Associació de Varietats Locals ha treballat amb l'Associació de Veïnats del Puig de Sant Pere i el Museu del Baluard per fomentar cursos i tallers sobre horts urbans. Ara ha tornat presentar una bateria de propostes d'activitats, tallers i visites de cara als pròxims mesos. Els seus projectes sempre estan relacionats amb les varietats locals, l'agrobiodiversitat i la sobirania alimentària. Normalment, les activitats les realitzen a una de les terrasses del museu i al pati del casal de barri, del Puig de Sant Pere.



Imatge cedida per l'Associació de Varietats Locals

El Jardí d'Epicur

Més enllà dels horts urbans gestionats des de l'Ajuntament o per associacions legalment constituïdes s'ha de dir que dins Palma hi ha hagut qualche experiència de solar okupat per tal de realitzar-hi horts comunitaris.

Hi ha hagut petites experiències de recuperacions de solars privats abandonats durant molt de temps i que els veïnats s'hi han posat a sembrar.

Un dels exemples seria el Jardí d'Epicur que fa una sèrie d'anys que funciona a la cantonada dels carrers Bisbe Maura i Joaquim Maria Bover. Un espai que no només serveix d'hort urbà sinó també d'espai alliberat que funciona mitjançant assemblea. Els seus objectius són: la sobirania alimentària, la defensa dels espais verds dins la ciutat, enfortir les relacions socials de la comunitat, l'educació, la salut i la democràcia directa.



Font: <https://es-es.facebook.com/Jard%C3%AD-dEpicur-637160826323616/>

El projecte d'ASIMA i AMPEB

L'Associació d'Industrials de Mallorca (ASIMA) i la Asociación de Mayores Parados por el Empleo de Baleares (AMPEB) estan acabant d'enllestir un projecte social d'horts comunitaris. Es pretén que es pugui obrir a altres associacions d'usuaris de Palma.

El projecte es realitzarà a una finca ubicada a prop de Son Pacs (Palma). Concretament, a la parcel·la 13 del polígon 28. La parcel·la fa uns 14.000 m² és propietat d'ASIMA. Un veïnat li farà arribar aigua. Faran un tancat amb pedra seca a un racó de la finca per dipositar-hi un dipòsit d'aigua.

Per ara, diferents socis d'ASIMA s'han oferit per aportar material vari per l'escomesa i posada a punt de la parcel·la. El projecte ja el tenen fet i signat ara només falta presentar-lo i posar-lo en marxa.

La feina d'ASIMA consistirà a signar un contracte i dur la gestió del projecte. Els usuaris seran d'AMPEB.

L'objectiu d'aquest projecte és treure de casa a les persones majors aturades i relacionar-se amb l'hort.



Elaboració pròpia. Font: SITIBSA-Govern de les Illes Balears. Escala 1:2000

5.2. Projectes d'iniciativa pública

Projecte al voltant del canòdrom i velòdrom

L'Àrea d'Urbanisme de l'Ajuntament de Palma té en marxa de cara al futur un projecte que gràcies a la inversió aconseguida amb la Llei de Capitalitat pretén recuperar els espais adjacents al torrent de Sa Riera: el canòdrom i el velòdrom.

Aquí encara no hi ha una idea concreta i clara, encara que l'objectiu de recuperar l'arquitectura de l'indret és segur. La idea és poder recuperar les terres per fer-hi un bosc urbà i una part de les terres tal volta aprofitar-les per incrementar l'oferta d'horts urbans de Palma. Per ara, ja han anat fent xerrades amb els veïnats de sa Riera. També s'ha parlat amb Julio Cantos, una especialista de Permacultura i boscos comestibles. Una idea important, és crear ombra i recuperar l'espai públic per la gent de Palma.

La gestió d'aquest espai la duu a terme Parcs i Jardins del Departament d'Infraestructures de Palma. L'àrea afectada és de pocs menys de 21.000 m².

Una altra idea, exposada, és que sigui un espai on fer intercanvi de coneixements generacionals entre alumnes de les escoles properes a sa Riera i la gent gran. S'hauria de mirar de fer un programa educatiu on l'eix siguin els horts.



Elaboració pròpia. Font: SITIBSA-Govern de les Illes Balears. Escala 1:2000

Per altra banda, hi ha la Direcció General d'Educació Ambiental, de la Conselleria de Medi Ambient, Agricultura i Pesca que ha rebut diferents peticions d'escoles de l'entorn per dur-hi a terme activitats d'educació ambiental.

D'aquí es desprèn la idea fer una feina conjunta entre l'Ajuntament de Palma i Conselleria de Medi Ambient, Agricultura i Pesca del Govern de les Illes Balears.

Patronat de l'Habitatge. Rehabilitació de Barris.

Actualment aquest Patronat té pensat actuar en quatre parcel·les de l'Ajuntament de Palma. Són projectes de rehabilitació de barri on s'hi ha de fer una actuació amb participació dels veïnats.

En concret, són les parcel·les:

1. Al nord del barri de la Soledad. Al carrer Bogotà, 9. Presenta una superfície d'uns 2.300 m². Actualment és un solar verd. Sembla que l'Ajuntament té preparat un projecte de la mà de l'empresa Arquitectives.



Elaboració pròpia. Font: SITIBSA-Govern de les Illes Balears. Escala 1:2000

2. Al barri de Can Capes al Passatge de Son Real. En aquesta anàlisi s'ha descartat aquest solar per fer-hi horts urbans, ja que una gran part, està asfaltada i s'empra d'aparcament. A més, una petita part funciona de pipican i està enreixat. En principi aquest espai buit estava pensat per construir-hi un Centre Sociocultural. Fa uns 1.200 m².



Elaboració pròpia. Font: SITIBSA-Govern de les Illes Balears. Escala 1:2000

3. Al barri de Son Ximelis. Al carrer Cap des Pinar. Aquesta diagnosi ha descartat aquesta parcel·la per diversos motius. Una perquè s'utilitza d'aparcament i sembla o bé asfaltat o de terreny molt compactat. I l'altre, perquè al mateix barri hi ha altres solars disponibles per destinar-se a horts urbans.



Elaboració pròpia. Font: SITIBSA-Govern de les Illes Balears. Escala 1:2000

4. Al barri del Rafal Nou, al carrer Aragó, 246. Es tracta d'una trinxa d'uns 200 m². En principi, es descarta com a hort urbà. És més interessant mantenir l'espai d'arbres que hi ha actualment. A més, en aquest barri, s'han detectat altres parcel·les més interessants. Per exemple, al mateix carrer, al número 269.



Elaboració pròpia. Font: SITIBSA-Govern de les Illes Balears. Escala 1:1000

6. Terres en desús

En aquest capítol, s'analitzen les parcel·les que són patrimoni de l'Ajuntament i que en aquests moments estan en desús o no s'hi han executat les obres que marca el PGOU, i que podrien servir per crear horts urbans.

Ja tenim antecedents. Així, l'any 2010 es va posar en marxa un programa de participació ciutadana amb la creació de la Xarxa d'Horts Urbans Ecosocials de Palma. En aquest cas es parlava de la implantació d'escoles de natura pel seu ús com a horts urbans, un projecte finançat pel Fons estatal d'inversió local i aprovat per l'Ajuntament. Gestionat pel Servei de Parcs i Jardins del Departament d'Infraestructures.

Parlant amb la seva responsable Immaculada Gascón, responsable de Parcs i Jardins de l'àrea d'Infraestructures de l'Ajuntament de Palma ha fet cinc cèntims d'aquest projecte. S'ha de dir que amb aquests anys han acumulat molta experiència tant a l'hora de gestionar i administrar els recursos destinats a aquesta xarxa com a tractar amb els usuaris dels horts. El nou projecte que vol impulsar l'àrea d'Ecologia, Agricultura i Benestar Animal hauria d'anar lligat a la Xarxa d'Horts Urbans ja existent i que gestiona Parcs i Jardins.

La responsable ens ha fet saber que per una bona planificació de més horts urbans és vital tenir clar:

- els temes de salut pública (qualitat ambiental de l'indret, tant paràmetres agronòmics com de la potabilitat de l'aigua, problema amb els solars que històricament han emprat els veïnats per passejar els cans, ja que presenten zoonosi, control de l'ús de fitosanitaris i proximitat de banys públics pels usuaris)
- l'existència d'un mínim d'infraestructures (doble tancament de les parcel·les i aigua). Si els usuaris són un perfil, de gent gran, és més interessant que reguin amb mànega d'aigua més que instal·lar sistemes de degoteig, ja que així passen més temps a l'hort i s'entretenen més.
- la seguretat jurídica (classificació del PGOU de l'indret i el dret d'accés de la resta de ciutadans a les parcel·les que estan ubicades dins espai de lliure concurrència). La delimitació dels diferents espais de la parcel·la destinada a hort urbà s'ha de fer amb base jurídica.
- els temes socials que poden sorgir dins els horts (com els incompliments de la normativa d'ús d'aquests espais per part dels usuaris i el fet d'engrandir l'espai cedit a cada usuari). D'entrada s'ha d'intentar discriminar positivament a les dones. Per tal de garantir la igualtat de gènere als horts. També va comentar que havien tengut algun problema amb pagesos professionals per temes de competència deslleial. S'ha de dir, que la finalitat dels horts és social i de cobrir necessitats bàsiques no de generar negoci.

Per altra banda, en aquests mesos estan preparant el nou pleg de condicions de cara al nou reglament i el nou concurs públic que es farà per cedir les parcel·les. Ara ja han passat quatre anys i han de tornar a treure a concurs les parcel·les de la Xarxa d'Horts Urbans de Palma.

S'ha de dir que alguns dels usuaris entrevistats viuen aquest procés en preocupació, ja que els lligams que han fet amb la parcel·la i l'espai aquests darrers anys són forts. Però bé, també, estan contents d'haver tengut aquesta oportunitat i haver-la aprofitada.

Palma, a l'àmbit administratiu, es divideix en cinc districtes. Així tenim el de Ponent, el de Nord, el de Llevant, el de la Platja de Palma i el del Centre. Idò, aquesta xarxa, va posar a disposició 5 horts urbans dins parcs urbans dels diferents districtes.

- Districte Centre: al Parc de sa Riera hi ha 30 places.
- Districte Platja de Palma: al Parc de Son Perera hi ha 20 places.
- Districte de Ponent: A ses Cases del Retiro hi ha 20 places.
- Districte Nord: al Parc del Viver Municipal hi ha 36 places.
- Districte de Llevant: al Parc de ses Sorts hi ha 20 places.

EN TOTAL HI HA 126 PARCEL·LES DISPONIBLES PER UNES 126 FAMÍLIES O PERSONES.

Els requisits que hi ha hagut fins ara són els següents:

- Ser major de 65 anys.
- Pertànyer a una associació o entitat sense ànim de lucre i amb objecte social dirigit a persones que presenten malalties físiques i psíquiques.
- A persones en procés de reinserció social.
- Realització d'activitats d'oci per a gent gran.

Segons les dades de població de l'IBESTAT l'any 2015 a Palma hi havia 400.578 persones empadronades. Per tant, és obvi, que 126 parcel·les queden enfora de poder donar servei a la majoria dels ciutadans de Palma.

6.1. Anàlisi de les parcel·les urbanes per districtes i barris de Palma

Anem a l'anàlisi. En general, podem dir que hem trobat bastants de solars repartits per aquests.

Districte Centre: en principi, i segons ens han fet saber des de l'Ajuntament de Palma, en aquest districte, no hi ha cap solar en disponibilitat d'acollir un hort urbà.

Per altra banda, i com ja hem dit, hi trobam el Parc Urbà de Sa Riera, que tot i no ser ben bé del districte centre, el contem com a tal. Aquest acull uns dels 5 horts urbans que formen part de la Xarxa d'Horts Urbans de l'Ajuntament de Palma.



De totes maneres, dins el districte centre, hi ha un gran solar «la Casa del Poble» que fa uns anys va ser ocupat precisament per realitzar-hi un hort comunitari. Després fou desallotjat. És propietat del Ministerio de Empleo y Seguridad Social del Govern d'Espanya. S'ubica al carrer de la Reina Maria Cristina.



Font: SITBSA-Govern de les Illes Balears.

Districte Platja de Palma: dins aquest districte s'observen parcel·les possiblement aptes per acollir horts urbans distribuïts pels barris del Molinar, les Meravelles, s'Arenal i Coll d'en Rabassa. En concret, hem analitzat 8 solars municipals que serien aptes.

El Molinar	Camí d'en Viquet	Solar rústic del molinar
El Molinar	Camí d'en Viquet	Solar rústic del molinar
Les Meravelles	Pingüí, 41	Gran parcel·la verda.
Coll d'en Rabassa	Xesc Forteza, 14	Gran solar verd
L'Arenal	Ramal de Ca Na Gabriela, 2	Gran solar que s'empra d'aparcament
Coll d'en Rabassa	Bernat Rigo, 11	Solar verd. Sembla apte.
El Molinar	Cardenal Cerdà, 2. / Son Fleixes	Gran solar verd.
Coll d'en Rabassa	Alfambra, 8	Gran solar verd.

A més, dins aquest districte, es localitza, el Parc de Son Perera. En aquest hi podria haver més parcel·les. Es tracta d'un gran parc urbà on a més de fer horts, hi ha un casal de barri, la gent hi duu a passejar els cans i també s'hi practica esport.

A més, l'Associació Balear de Persones amb Discapacitat Física participa activament d'aquest hort. Els seus usuaris s'encarreguen del cultiu a damunt taules adaptades.



Districte de Ponent: en aquest districte hi ha parcel·les possiblement aptes distribuïdes pels barris de Son Espanyolet, sa Teulera, Son Xigala, Son Rapinya, Son Roca i el Terreno. En concret, s'han analitzat 13 solars municipals. Tot i que alguns degut a les seves característiques orogràfiques no són aptes.

La Bonanova	Puig de Pollença, 73	Sembla zona boscosa
Son Espanyolet	Parc, 47	Zona demanada pels veïnats, fa uns 1.500 m ²
La Teulera	Camí Gènova, 30	S'ha de visitar, sembla terreny muntanyenc i amb sòl rocós
La Teulera	Andrea Doria, 64	Solar verd d'uns 1500 m ² . Candidat possible
Son Xigala	Mussol, 1	Una part està asfaltat i s'empra de parking
Son Xigala	Mussol, 3	S'ha de visitar, sembla terreny muntanyós
Son Xigala	Florència, 1	Solar verd d'uns 2.000 m ²
Son Rapinya	Extremadura, 4	S'ha de visitar per saber quin tipus de sòl té. Fa uns 5.000 m ²
Son Rapinya	Extremadura, 2	Fa uns 3500 m ² adjunta a l'altre parcel·la
Son Serra - La Vileta	Carrer de L'avet, 31	Zona verda d'uns 3.000 m ²
Son Roca	Son Puig, 7	Solar verd molt gran. S'ha de visitar.
Son Roca	Son Puig, 3	Solar verd molt gran. S'ha de visitar.
El Terreno	Joan Miro, 81	Solar verd d'un 300 m ² . S'ha de visitar

Aquí, a més, es localitza l'hort urbà de ses Cases del Retiro, a prop de la residència de la Bonanova.



Per altra banda, fa uns mesos que els veïnats de Son Espanyolet reclamen la cessió d'un solar municipal. Es tracta d'una parcel·la amb una part d'ús d'aparcament i una trinxa d'uns 1.500 m² de zona verda. Situada al carrer d'Hondures a la cantonada del carrer Parc i a prop del col·legi Mata de Jonc. A l'annexa 4 podeu llegir la proposta concreta feta pels veïnats. A la imatge en un cercle en vermell el tram de parcel·la verda reclamada pels veïnats.



Font: SITIBSA-Govern de les Illes Balears. Escala 1:2000

Districte Nord: en aquest districte hi ha parcel·les possiblement aptes als barris de el Amanecer, Cas Capiscol, Son Espanyol, s'Olivera, s'Indioteria. Aquí, s'han analitzat, 12 solars municipals. Hem de destacar que en aquests moments és el barri que conta amb uns solars municipals més grans. En concret, destaquen els solars adjacents al Conservatori de Música i els solars adjacents a l'IES Josep Maria Tomàs.

El Secar de La Real	Abat De La Real, 2	Solar verd, podria ser apte per horts urbans.
Amanecer	Pere Caffaro, 2 Bxs.	Solar verd d'uns 5000 m ² . Sembla apte
Amanecer	Alfons El Magnànim, 66	Solar d'uns 2000 m ² . Sembla apte. És contigu a l'anterior
Cas Capiscol	Sor Catalina Maura, 14	Solar verd d'uns 3300 m ² . Sembla apte per fer hort
Cas Capiscol	Orquidia	Solar degradat, que podria ser hort
Son Espanyol	Sor Susanna Morro, 5	Solar d'uns 1000 m ² apte per hort urbà o banc de terres.
L'Olivera	San Fco. De Sales, 114 / S. Espriu, 37	El solar de Salvador Espriu podria ser apte per hort urbà
La Indioteria (Urbà)	Sant Mateu, 4	Solar degradat d'uns 200 m ²
La Indioteria (Urbà)	Sant Mateu, 6	Solar degradat d'uns 400 m ² adjacent a l'anterior
L'Olivera	M. Bonet I Fabregues, 9 / J. de Togores, 6	Solars abandonats, s'han de visitar.
L'Olivera	Pompeu Fabra, 15	Solar abandonat, podria ser apte
L'Olivera	Salvador Allende, 14 / Salvador Allende, 6	Dues grans parcel·les que podrien absorbir molta demanda

S'ha de tenir en compte, que dins aquest districte hi ha els Horts d'Es Viver Municipal que gestiona Parcs i Jardins. Segons, Toni Reyes, un dels responsables municipals de la Xarxa d'Horts Urbans de Palma, és l'hort més tranquil i segur pel fet d'estar als afores de Palma.



Districte de Llevant: En aquest districte hi ha parcel·les aptes als barris de Son Cladera, Son Fortesa, es Rafal Nou, Son Canals, es Pil·larí, Estadi Balear i el polígon de Llevant.

Aquí s'han analitzat 13 solars. N'hi ha tres o quatre de gran extensió. Que podrien donar servei a moltes famílies. Al barri de Son Cladera és on es localitzen aquests solars tan grans.

Son Cladera	Genil, 32	Gran parcel·la d'horts Solar verd d'uns 7000 m ²
Rafal Nou	Eucaliptus, 6	En teoria està destinat a una escoleta
Rafal Nou	Camí Salard, 55	Uns 1800 m ² que es podrien adherir a l'anterior
Son Cladera	Gabriel Alzamora, 35	Gran solar d'uns 12000 m ²
Son Canals	Passatge Son Real, 10	Té una part asfaltada la resta és un solar d'uns 800 m ²
El Pil·larí	Maria Mut, 13	Solar verd d'uns 500 m ² . Sembla apte.
El Pil·larí	Francisca Bosch, 1	Solar verd. Sembla apte.
El Pil·larí	Francisca Bosch, 3	Solar verd d'una quarterada, sembla apte.
Estadi Balear	Pierre Lavedan, 5	Solar verd d'uns 3600 m ² . Apte per hort urbà.
La Soledat (Nord)	Sant Damàs, 40	Solar verd d'uns 1000 m ² apte per hort urbà .
Son Canals	Entre Ptge Son Real i Cardenal Despuig	Solar verd degradat. S'hauria de visitar. Fa uns 800 m ²
Polígon de Llevant	Tous, 1 i Fornaris, 34	Solars verds degradats

A més, aquí, es localitza l'hort urbà del Parc de ses Sorts, dins es Rafal Vell.



6.2. Anàlisi de les parcel·les rústiques

A part dels solars urbans patrimoni de l'Ajuntament també s'han analitzat les finques de fora vila.

De les distintes finques analitzades tan sols dues semblen aptes. La primera seria la de Son Reus on es podrien aprofitar algunes de les parcel·les. Hi ha terreny apte tant per fer-hi hort com per fer-hi una plantació de fruiters. També és cert, que s'haurien de tenir en compte els nivells de contaminació de l'aire.



Elaboració pròpia. Font: SITIBSA-Govern de les Illes Balears. Escala 1:10000

L'altra finca o parcel·la que podria servir per hort i per fruiters és al final del carrer de General Riera, just abans d'arribar a la rotonda que va cap Establiments, a Can Dalmau. Es tracta, d'un solar d'uns 7.000 m². Hi ha ametllers. I tot el recinte està tancat.



Elaboració pròpia. Font: SITIBSA-Govern de les Illes Balears. Escala 1:2000

7. Conclusions. Anàlisi DAFO

A mode de conclusions, s'ha realitzat una matriu DAFO la qual mostra les Debilitats, Amenaces, Fortaleses i Oportunitats del sector agrari del municipi de Palma.

Debilitats (D)

- D1 El sector agrari de Palma està envellit i en retrocés.
- D2 La fragmentació de l'espai agrari dificulta el desenvolupament de l'agricultura però sobretot de la ramaderia extensiva.
- D3 El sobrecost del preu del sòl dificulta les iniciatives de l'activitat agrària.
- D4 L'oferta de productes elaborats és limitada i manquen infraestructures públiques de suport per a l'elaboració i transformació de productes agraris.
- D5 El sector està constituït per petits i mitjans productors.
- D6 La dependència de l'exterior i la insularitat de la regió on es localitza el municipi no beneficia el sector agrari.
- D7 Existeix una forta presència d'especulació per part dels grans comercialitzadors.
- D8 La traçabilitat dels productes convencionals no envasats és baixa mentre que la dels productes ecològics és superior.

Amenaces (A)

- A1 Apropiació per part del sector secundari (construcció) i terciari (serveis) de l'espai agrari.
- A2 La crisi econòmica actual i l'increment de preus dels productes alimentaris no afavoreixen el sector agrari.
- A3 L'arribada de producció externa ofereix productes a preus més baixos que els productes locals.
- A4 El canvi climàtic i els problemes amb la sequera.
- A5 Expansió dels transgènics.

Fortaleses (F)

- F1 Un dels millors sòls fèrtils de l'illa
- F2 Disponibilitat d'aigua de boca i aigua depurada per a reg.
- F3 Arc agrari que envolta la ciutat encara sense segellar.
- F4 Elevat grau d'estructures organitzatives per part dels agents implicats en el sector.
- F5 Els mercats municipals funcionen bé i alguns són referència per a altres ciutats.
- F6 Les infraestructures de connexió intra/inter-municipal són òptimes per a distribució dels productes.

Oportunitats (O)

- O1 Palma, com a gran capital, punt neuràlgic de consum.
- O2 Augment de la consciència del consumidor envers als productes km 0 i productes ecològics.
- O3 Disponibilitat d'ajudes per a incorporació de joves agricultors, modernització d'explotacions i reconversió a l'agricultura ecològica.
- O4 Necessitat per part de la població desocupada en accedir a terres, per autoabastiment o autoocupació per a producció comercial.
- O5 Demanda de la població a realitzar activitats a l'aire lliure en l'àmbit familiar/col·lectiu.
- O6 Instal·lació futura del CBPAE a Son Ferriol.
- O7 Palma és l'entrada de tots els turistes.

Tot i que actualment la producció agrària ecològica de Palma no és gaire significativa, el potencial de creixement és important. Atenent a la superfície cultivable, a les característiques dels cultius que en aquests moments s'hi fan, a les característiques dels pagesos professionals que hi ha actius, encara que en aquests moments en producció convencional, i a les demandes de producte ecològic per part del mercat, la producció agrària ecològica es planteja com una activitat econòmica interessant i viable al municipi de Palma.

Sembla que el desenvolupament d'accions i activitats encaminades a donar a conèixer la metodologia de sembra i l'enfocament agroecològic de l'activitat agrària i a dotar als pagesos de la informació i formació necessària perquè la puguin posar en pràctica, podria provocar un increment important de l'activitat agrària ecològica al municipi.

Per altra banda, Palma és un municipi en el qual al llarg de la darrera dècada el debat agroecològic hi ha estat molt present. A diferents barriades i des de diferents col·lectius s'han promogut debats, conferències, tallers i activitats entorn de l'agroecologia i la sobirania alimentària. La proliferació de grups de consum, l'èxit del Mercat ecològic de la Plaça "patins", les diferents iniciatives públiques i privades d'horts urbans i tallers sobre varietats locals i agricultura ecològica, són part dels resultats i conseqüències.

Tant el sector com el debat agroecològic ja compta amb suficient presència per donar una passa més enllà. Amb un pla d'acció que estructurari i coordini les accions a escala municipal en millorarà l'eficiència. A més, ajudarà i servirà per a posar en comú les experiències exitoses i aprendre de les errades.

L'agroecologia ha demostrat no ser una moda passatgera si no un model que un cop instal·lat queda consolidat, tant com a activitat econòmica com a model de consum.

Palma ja hi té moltes passes avançades i consolidades, i no es pot oblidar que és la capital de l'illa i on es concentra la major part de l'activitat comercial i molta de la industrial i del sector serveis. I, no només, és el punt de sortida comercial dels productes agraris que es produeixen dins el municipi, sinó de tota l'illa. També, és el port d'arribada de tots els visitants i de la major part de les mercaderies. Per tant, donar suport el desenvolupament de línies de transformació ecològica contribuirà a la dinamització de tot el sector de l'illa.

8. Proposta de línies d'actuació

8.1. Banc de terres de Palma

La disponibilitat de terres en desús al municipi de Palma s'ha fet palesa a les pàgines preliminars. Facilitar l'accés a aquests terrenys per part de persones que els vulguin cultivar es fa necessari, en la situació actual de crisi econòmica i de recerca de nous espais vitals. Actualment, aquests terrenys poden esdevenir espais en degradació que perjudiquen sens dubte la imatge de la ciutat, dins del nucli urbà i a la perifèria. La recuperació de l'ús d'aquests terrenys per a la producció professional i d'autoconsum d'aliments de qualitat seria un punt molt positiu pel benefici que suposaria per a la ciutat de Palma, des d'un punt de vista de Sobirania Alimentària i també des d'un punt de vista de l'augment d'espais "verds" sense cap cost per a l'administració local.

És per això que l'habilitació d'un servei municipal de terres podria ser una solució a aquesta problemàtica territorial però sobretot social i de creació de nous pagesos. El servei en qüestió faria la funció de Banc de Terres (espai físic o virtual on s'oferirien i demandarien terrenys cultivables en funció de les seves característiques particulars i de l'ús que se'n pogués fer, respectant els requeriments del propietari sigui privat o públic, en relació al format de cessió d'ús d'aquell espai (lloguer, mitgeria, cessió gratuïta, etc.). Així mateix, el Banc de Terres de Palma hauria d'oferir un servei de mediació i seguiment durant un temps determinat de l'ús de la parcel·la i de la relació entre usuari/s i propietari. La signatura de contractes i la revisió dels compromisos assolits periòdicament seran també imprescindibles.

El Banc de terres hauria d'anar encaminat a satisfer les necessitats de dos sectors de població diferenciats a la diagnosi: per una banda, les persones que cerquen una alternativa laboral i els engresca la producció agrària com a oportunitat; per l'altra, les persones que cerquen un espai per cultivar aliments per a l'autoconsum. Poder ajudar a aquestes primeres significarà la possibilitat de fer pagesos nous, amb tots els beneficis que això suposa. Aquestes persones emperò, necessitarien terrenys de més extensió i característiques determinades. Les segones, que cerquen on fer un hort d'autoconsum, poden servir-se d'espais d'entre 10 i 30 m² per família. S'hauria d'estudiar la conveniència d'incloure aquests horts familiars/col·lectius a la xarxa d'Horts socials de l'Ajuntament de Palma i aprofitar així la infraestructura ja creada per a aquest servei.

Línies d'actuació proposades:

- Creació d'una imatge corporativa del projecte "Banc de terres de Palma"
- Creació d'un espai físic o virtual on es pugui oferir i demandar terrenys cultivables.
- Redacció de diversos models de contractes d'ús de la terra.
- Repartiment d'aquells solars més petits, destinats a horts familiars/col·lectius, entre les persones interessades.
- Estudiar per a cadascun dels casos la possibilitat d'instal·lar acometides de reg.
- Per a finques destinades a la producció comercial, mediació durant el procés de signatura del contracte privat i seguiment durant un temps determinat de l'ús que se'n faci de la terra.
- Promoció del Banc de terres de Palma entre la població.

8.2. Parc agrari

Com s'ha exposat a les pàgines inicials del present document, des de mitjans de segle XX, el desenvolupament urbanístic i d'infraestructures que s'ha dut a terme al municipi palmès ha posat en greu perill un recurs cada vegada més escàs no només a Palma o a la mateixa illa de Mallorca sinó a tot el món: el sòl fèrtil. L'orografia planera del municipi ha permès que les infraestructures vagin ocupant el sòl més planer i conseqüentment més profund i fèrtil, generat a partir de milers d'anys d'acumulació de sediments i aflat com a resultat de la dessecació del Pla de Sant Jordi. Aquest és precisament el sòl més apte per a l'agricultura, sempre i quan s'eviti l'embassament d'aigua a causa de pluges puntuals, el qual es fa necessari començar a reservar-lo i conservar-lo per la seva importància com a substrat per a la producció d'aliments.

La proposta de Parc Agrari es planteja com a una figura per al manteniment de la integritat del sòl agrari però sobretot per la pervivència de l'activitat agrària que li és pròpia. D'aquesta manera, l'espai agrari actua com a element equilibrador des del punt de vista ambiental, socio-econòmic i territorial. Per arribar a desenvolupar aquesta figura de protecció i planejament, emperò, cal un acord entre les diferents administracions públiques que tenen competències damunt aquest sòl rústic. En el cas en qüestió, es tractaria de les diverses regidories de l'Ajuntament de Palma que hi intervendrien i el Consell de Mallorca.

La delimitació d'un Parc Agrari no només respondria a una necessitat de conservació del sòl fèrtil i de reactivació de l'activitat agrària sinó que també tendria una important funció de cinturó verd al voltant de la ciutat. Des del punt de vista de l'ecologia, permetria la conservació dels hàbitats agroecosistèmics que s'hi troben i el manteniment de la biodiversitat associada (sobretot aus). Des del punt de vista d'educació ambiental, permetria l'adequació i senyalització d'itineraris al llarg del parc. Aquest darrer punt podria associar-se amb l'observació d'aus que freqüenten espais humits, una activitat que de cada vegada suscita més interès per part del turisme de natura.

Més enllà de cartografiar el parc agrari caldrà la redacció d'un pla de gestió que planifiqui les accions a dur a terme però també el seguiment de l'eficàcia de la implantació d'aquesta nova figura territorial.

La creació del Parc Agrari de Palma és una actuació complementària a la posada en marxa del Banc de Terres. Sens dubte, una pot potenciar l'altra i viceversa.

Línies d'actuació proposades:

- Identificació de terminis per desenvolupar una figura de protecció del sòl agrari.
- Definir les competències de cadascuna de les administracions competents en aquest territori.
- Creació del "Parc agrari de Palma"
- Redacció d'un Pla de Gestió del parc agrari.
- Creació d'una imatge corporativa del projecte "Parc Agrari de Palma"
- Promoció del parc i dels serveis i beneficis públics que se'n puguin derivar.
- Dur a terme les línies d'actuació que s'hi marquin i avaluar periòdicament els resultats que es vagin obtenint.

8.3. Formació agrària i viver d'empreses agroalimentàries

La preservació de l'espai agrari no es pot fer sense una agricultura econòmicament viable, i aquesta no és possible sense pagesos que realitzin la seva activitat, sigui a temps complet o a temps parcial, amb unes condicions d'estabilitat, amb perspectives de futur, i que obtinguin unes rendes adequades. Així, la creació de figures de protecció del sòl agrari (Parc agrari) i de la seva gestió i reactivació (Banc de terres) ha d'anar acompanyat d'una bateria de propostes formatives que enriqueixin el coneixement i les pràctiques de les persones que o bé ja cultiven o volen incorporar-se a l'activitat agrària.

Actualment ja és variada l'oferta de cursos de formació sobre agricultura i ramaderia que s'ofereixen per part d'associacions i entitats agràries. Tot i això, la majoria d'aquests cursos es realitzen a la Part Forana on tenen més demanda i on és més fàcil trobar espais on dur a terme les classes teòriques, a excepció del viver de plantes ornamentals Can Juanito. Són cursos de curta durada i accessibles per a tothom, siguin professionals agraris o persones que comencen.

Palma activa també n'ha dut a terme i coneixem el seu interès a desenvolupar-ne de nous, lligats a la possibilitat de posada en marca del Banc de Terres de Palma.

La dispersió de l'oferta de cursos es podria solucionar arribant a un acord amb les entitats que els imparteixen així com facilitant l'accés a espais on es puguin impartir-los. La creació d'un centre de referència podria ser una solució.

Paral·lelament a la formació, s'hauria de facilitar la creació i suport d'empreses o cooperatives que treballin amb productes elaborats en l'àmbit local. Durant els anys 90 es varen habilitar diversos centres d'innovació en tecnologia que han servit com a viver d'empreses. Estam parlant del Parc Bit de Palma i el Centre Bit d'Inca però encara no s'ha implantat cap centre / viver empresarial per a les iniciatives agroalimentàries. Un centre capaç d'albergar no només l'oficina de l'empresa que s'està iniciant sinó també que compti amb un laboratori agroalimentari on poder fer les primeres proves de productes elaborats, un petit obrador col·lectiu on fer-los fins que l'empresa pugui ser independent, a la vegada que pugui oferir serveis d'assessorament tècnic en disseny de la marca, màrqueting, comercialització i de legislació.

Línies d'actuació proposades:

- Ordenació i promoció de l'oferta educativa ja existent a Palma en l'àmbit agrari.
- Ubicar un centre de formació agroalimentària de referència al municipi.
- Implantació d'un viver d'empreses agroalimentàries.
- Creació d'una imatge corporativa del centre / HUB d'empreses agroalimentàries.
- Promoció del centre i dels seus serveis entre la població.

8.4. Identificació i promoció del producte palmèsà

La proposta de creació d'una marca per als productes fets a Palma va en la línia que s'ha marcat fins ara al present document. Aquesta darrera és una proposta complementària a la resta i que encara els hi pot donar més valor, en el sentit que es tracta d'una opció de potenciació de la identitat local, a la vegada que una opció de comercialització. El suport per part de l'administració als pagesos i pageses que fan elaborats encara seria més forta si, a banda de la creació de la marca local, s'instal·lés una tenda de venda a públic d'aquests productes a un lloc estratègic.

En els últims anys, la identitat palmesana, està repuntant, entra les persones que habiten Ciutat, a través del moviment social "Orgull Llonguet". Una marca de producte local de Palma podria ser un motiu de reconeixement i estima dels aliments conrats i/o elaborats a pocs quilòmetres del centre i que enganxaria perfectament amb aquest moviment veïnal. No s'ha de deixar de banda l'interès creixent que mostra un determinat sector de turistes per aquests productes de km 0 i el bon nombre de comerços i restaurants que podrien estar interessats a incorporar-los.

Els requisits per crear una marca semblant passen per la redacció d'un plec de condicions i l'associació amb un organisme de control que certifiqui els productes amb aquest distintiu. El plec de condicions així com el procediment d'inscripció haurà d'estar avalat per l'Institut de Qualitat Agroalimentària de les Illes Balears (IQUA).

Línies d'actuació proposades:

- Redacció d'un plec de condicions d'una marca de producte local de Palma.
- Creació d'una imatge corporativa de la marca.
- Foment de la marca entre els pagesos i elaboradors de Ciutat per fer-ne ús.
- Assoliment d'acords amb comerços i restauració del municipi per tal de que puguin incorporar aquests productes als seus establiments.
- Promoció de la marca entre la població i el turisme que en pugui estar interessat.

8.5. Casos d'èxit

8.5.1. Bancs de terres

Banc de terres de Mallorca

El Banc de Terres de Mallorca és un projecte creat per l'associació Xarxa M ubicada al municipi de Manacor. Es tracta d'un projecte amb diverses entitats involucrades, que hi treballen voluntàriament, i que ja té alguns anys de vida. No obstant això, no ha acabat de quallar dins la comunitat de persones que podrien fer ús d'aquest servei. Un factor limitant en aquest sentit és la manca de mitjans per gestionar-ho, econòmics i de personal que requereix un servei d'aquest tipus.

Actualment, el projecte Banc de Terres compta amb una web i una pàgina de Facebook.

Banco de Tierras del Bierzo

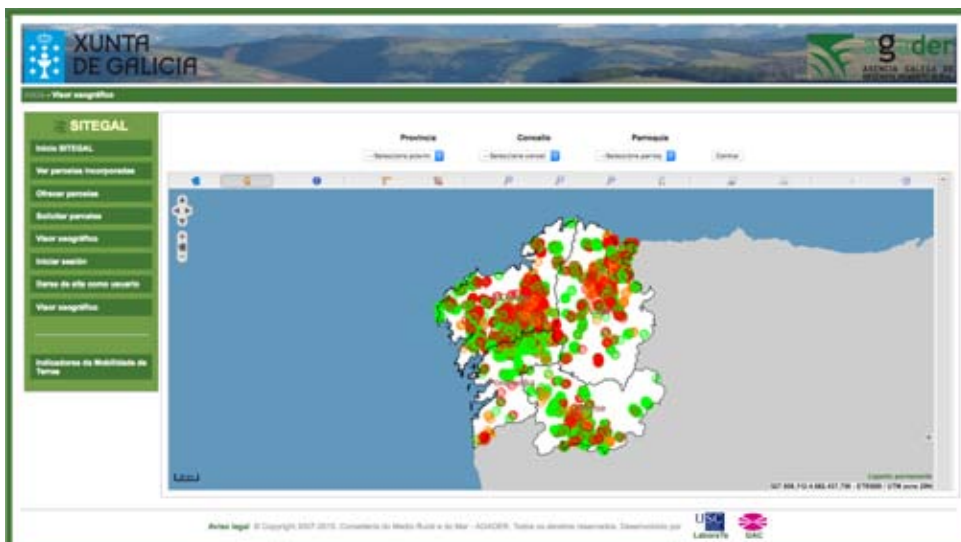
Segurament un dels casos de més èxit és el Banco de tierras del Bierzo, ja que té un ampli suport institucional i cada any aconsegueix recuperar per a una nova gestió agrària un total de 200 hectàrees aproximadament. El mateix Ajuntament de El Bierzo s'encarrega de posar a l'abast als usuaris del banc de terres, un espai virtual on recórrer i on es troba molta informació de com funciona el servei. Més enllà, també s'ofereix mediació i seguiment dels compromisos i contractes entre particulars.

<http://www.bancodetierrasdelbierzo.es/>

Banco de Tierras de Galicia

El Banc de Terres de Galícia és un instrument creat per la Conselleria de Medi Rural amb el qual es pretén regular l'ús i aprofitament de finques amb vocació agrària, amb el doble objectiu d'evitar el seu abandonament i de posar a disposició de totes aquelles persones que necessitin terra per a usos agrícoles, ramaders, forestals, de conservació de natura i patrimoni o altres usos d'interès social.

<http://sitegal.xunta.es/>



Banco de Tierras de Asturias

El Banc de Terres del Principat d'Astúries constitueix el patrimoni immobiliari de la Comunitat Autònoma, integrat per finques d'interès agrari, que té per finalitat fomentar la modernització i el desenvolupament agrari i social, així com el cultiu racional, directe i personal de la terra. Per la seva banda, la Comissió Regional del Banc de Terres és un organisme autònom adscrit a la Conselleria de Mig Rural i Pesca, creat per la llei 4/1989 d'Ordenació Agrària i Desenvolupament Rural. Entre les seves funcions es troben les següents:

- Assegurar l'administració del Banc de Terres, exercint totes les competències necessàries i en particular les de conservació, defensa de la integritat, inspecció, direcció i control dels béns afectats.
- Procurar l'increment i consolidació del Banc de Terres, adquirint nous immobles i intervenint en els procediments sobre ampliació o exclusió de béns afectats.
- Vetllar per la conservació de l'entorn ecològic del Banc de Terres, exigint especialment una explotació racional dels seus recursos naturals.

Banco de Tierras de Luciana

El Banc de Terres de Luciana es va iniciar amb una diagnosi encomanada per l'ajuntament de la localitat, per ubicar les terres públiques que estaven en desús i incorporar-les a una primera fase del BT. Un cop analitzades les terres disponibles (oliverar de secà, cereals i pinar per a fusta), es va dissenyar un curs d'Agroecologia adaptat a l'aprofitament d'aquests recursos, on es van impartir continguts d'Agroecologia, Sobirania Alimentària, producció, transformació i canals curts de comercialització.

De forma paral·lela, es va treballar amb l'Ajuntament en la creació de la figura de BT, que havia de ser participativa i inclusiva amb la població de Luciana. Es va decidir finalment crear el Consell Municipal de Banc de Terres i Desenvolupament Rural Agroecològic de Luciana, un òrgan consultiu, en el qual participen tots els grups polítics representats a l'Ajuntament i la totalitat del teixit associatiu del municipi.

El primer objectiu del Consell Municipal BT va ser l'adjudicació de les primeres parcel·les municipals: un oliverar de 19 ha, diverses petites parcel·les de cereal (en total gairebé 3 ha) i un pinar per a fusta de 5 ha. Durant l'any 2014, s'incorporaren noves parcel·les municipals a l'BT, i el 2015 s'obrí la incorporació a terres privades, ja que diversos propietaris ja havien manifestat el seu interès de posar-les a disposició del Banc de Terres.

Però el Banc de Terres és tan sols una eina per a la dinamització agroecològica de Luciana, ja que el municipi té gran potencial (i necessitat) per impulsar projectes agroecològics, no només productius, sinó també de transformació agroalimentària, de comercialització de productes locals, socioculturals i de generació de xarxes de cooperació local, que en l'actualitat són escasses o marcades per dinàmiques socials poc constructives.

<http://www.bancodetierrasluciana.es/>

Altres bancs de terres

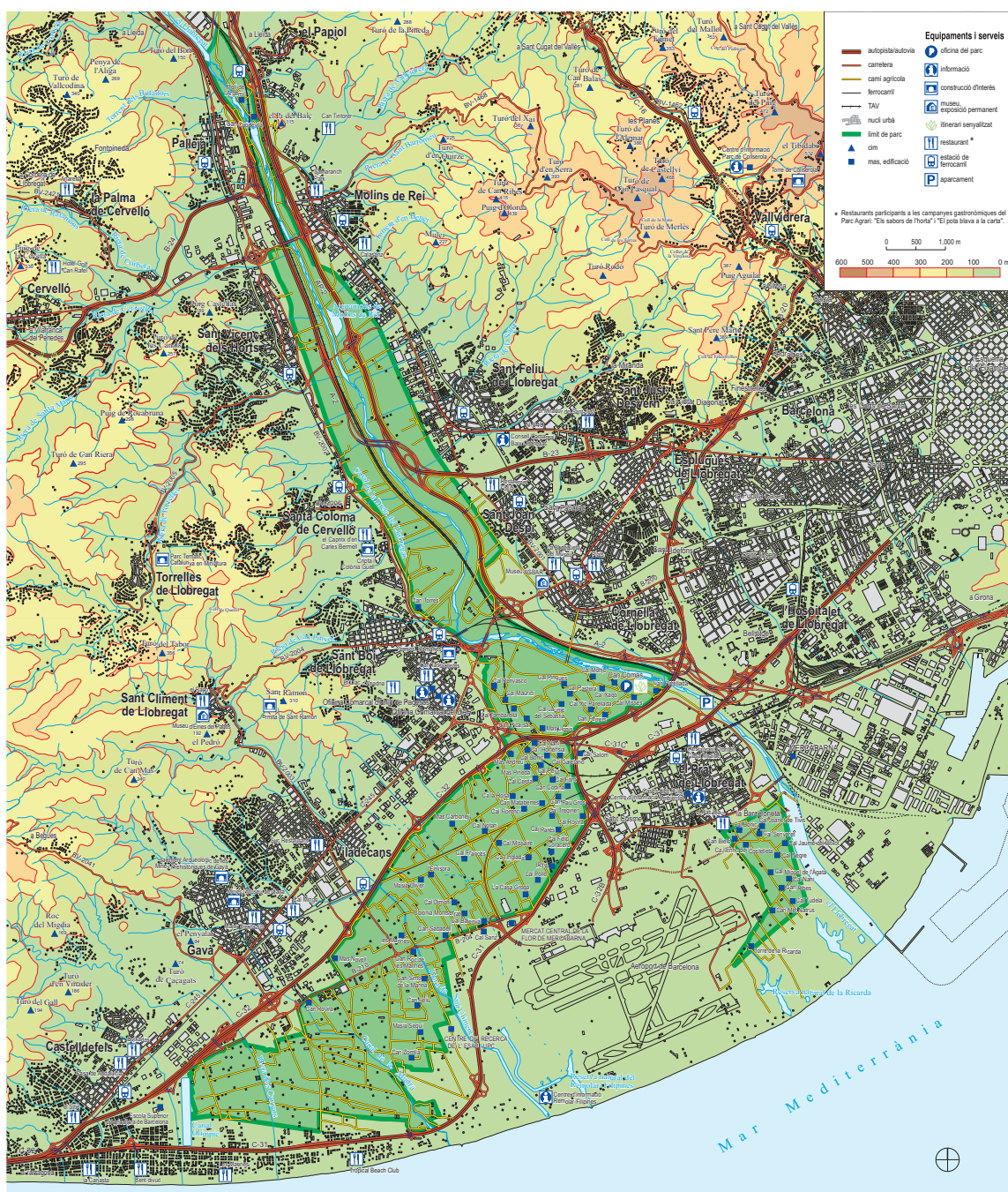
Altres bancs de terres, amb característiques i funcionament diferents:

- Banc de terres TERRAE
<http://www.tierrasagroecologicas.es/bancotierras/inicio>
- Huertos compartidos
<http://www.huertoscompartidos.com/>
- Banc de terres del municipi de Los Realejos
<http://losrealejos.es/servicios-municipales/agricultura/banco-de-tierras/>

8.5.2. Parcs Agraris

Parc agrari del Baix Llobregat

Possiblement el més semblant a la situació de Palma, el Parc Agrari del Baix Llobregat es caracteritza per la gestió orientada a aconseguir unes explotacions viables en el marc d'una agricultura sostenible integrada en el territori i en l'entorn natural, i per l'atorgament d'un ús social ordenat als espais agraris i naturals. Es creà el juny del 1998.



Segons la web del Parc Agrari del Baix Llobregat, la figura de “parc agrari” és una proposta d’actuació en el sòl agrari que posa de manifest la voluntat de preservar els valors territorials i de potenciar les funcions que li són pròpies. Es tracta d’una figura orientada bàsicament a la gestió d’un territori agrari mitjançant tres instruments fonamentals que garanteixin l’estabilitat territorial, promoguin el desenvolupament i possibilitin la dinamització. En el cas del Parc Agrari del Baix Llobregat aquests instruments són:

1. L’ens gestor que, dotat d’iniciativa, de recursos humans, econòmics i de competències, promogui el desenvolupament econòmic de les explotacions agràries i el manteniment i millora de la qualitat ambiental del parc agrari, partint d’una gestió integral de l’espai agrari (art. 4 dels Estatuts) que en l’estudi d’execució es concreten en quatre àmbits generals: la producció, la comercialització, els recursos i el medi, i que es recullen en els articles 4 (finalitat) i 6 (funcions) dels Estatuts del Consorci del Parc Agrari.
2. El pla especial que, com a figura urbanística, delimita l’àmbit territorial del Parc Agrari, en regula els usos i en defineix les infraestructures generals.
3. El pla de gestió i desenvolupament, que estableixi les línies estratègiques, els objectius específics i les mesures d’actuació per als diferents àmbits de gestió de l’ens, sobre la base de l’objectiu general del parc i de l’acord entre els membres de l’ens.

L’objectiu general del Parc Agrari del Baix Llobregat és “consolidar i desenvolupar la base territorial i facilitar la continuïtat de l’activitat agrària, impulsant programes específics que permetin preservar els valors i desenvolupar les funcions de l’espai agrari en el marc d’una agricultura sostenible integrada en el territori i en harmonia amb el medi natural.”.

Aquest objectiu general s’orienta cap a cinc línies estratègiques:

1. Assolir l’eficiència de les infraestructures i els serveis generals del territori agrari.
2. Promoure sistemes de producció i comercialització que afavoreixin l’increment de les rendes generades per les explotacions agràries.
3. Fomentar la implantació de serveis i la modernització de les explotacions agràries per millorar-ne la viabilitat.
4. Aconseguir un espai de qualitat integrat en el territori i en harmonia amb el medi natural.
5. Consolidar i donar a conèixer el patrimoni natural i cultural del Parc Agrari sense interferències amb l’activitat agrària.

Aquestes 5 línies estratègiques es desenvolupen en 15 objectius específics i 49 mesures concretes d’actuació que recullen, ordenades, les diferents propostes presentades en els estudis generals i sectorials realitzats prèviament.

8.5.3. Vivers d'empreses agroalimentàries

Vivero de Innovación Agroalimentario de Tudela

Situat a la Ciutat Agroalimentària de Tudela, el Viver d'Innovació Agroalimentari és un espai per donar suport a la creació d'empreses innovadores del sector de l'agroalimentació durant els seus primers anys de vida. La Ciutat Agroalimentària, iniciativa del Govern de Navarra per potenciar el sector agroalimentari, és un parc empresarial pioner situat en una zona estratègica de Navarra, on es comparteixen infraestructures i tecnologies de forma sostenible.

Compta amb les següents instal·lacions:

- 6 naus industrials (inclouen oficines i lavabos propis) per a empreses agroalimentàries amb un perfil industrial.
- 6 oficines entre 16 i 21 m² per a empreses de serveis innovadors especialitzats en aquest sector
- La planta pilot és d'ús gratuït per a totes les empreses instal·lades, i es distribueix en dues zones diferenciades: Laboratori de 80 m² condicionat amb mobiliari i instrumental genèric: ph-metre, refractòmetre, conductímetre, balances de precisió, tamisos, provetes, etc. Cuina de 60 m² equipada amb focs de cocció, forns, frigorífic, termosegelladora i material de cuina amb el qual les empreses poden desenvolupar proves i sèries pre-test dels seus productes.

http://www.cein.es/que-hacemos/locales-espacios-empres/viveros-de-empresas/vivero_agroalimentario_de_tudela_cat/

Vivero de empresas agroalimentarias de Jaca-Biescas

El seu objectiu és impulsar i donar suport, de manera temporal, la creació de noves empreses i / o afavorir empreses locals ja constituïdes que elaboren fora del territori. Està dirigit a emprenedors del sector agroalimentari que vulguin iniciar la producció o ampliar o instal·lar-se en el territori.

<http://viveroempresas.adecuar.org/>

8.5.4. Marques de producte local municipal

D'ARTÀ

El municipi d'Artà fa uns anys que ha apostat per una marca pròpia i els resultats sembla que en són favorables. A la seva web es pot visitar la normativa d'ús de la marca i els requisits preestablerts.

S'ha de destacar la bona acollida d'aquesta iniciativa que ha permès valoritzar els productes que es fan al municipi. L'Ajuntament d'Artà es queda el 10% damunt vendes dels productes, permetent el manteniment del projecte a llarg termini. Ha combinat la tenda amb l'oficina d'informació turística.

<https://activarta.wordpress.com/projecte-marca-darta-producte-fet-a-arta/>

Altres casos

Amb una breu cerca per la xarxa trobam una gran quantitat d'exemples de pobles i ciutats que estan implantant aquesta iniciativa, alguns amb resultats molt interessants:

- Producte d'Alforja
<http://www.productesalforja.com/>
- Producte del Parc Agrari del Baix Llobregat
<http://www.elcampacasa.com/marca/producte-fresc>
- Producte de Montmeló
<http://www.montmelo.cat/el-municipi/la-marca-montmelo.htm>
- "De La Laguna" (Tenerife)
<http://www.laopinion.es/tenerife/2015/10/29/municipio-estrena-vino-nueva-marca/636096.html>

9. Annexes

9.1. Taula completa i desglossada dels cultius convencionals de Palma, 2016.

Classificació de cultius	Tipus	Superfície (Ha)	% del total	
Cultius Herbacis	Cereals per a gra	Blat de les Índies	58,92	0,97
		Blat tou	109,09	1,79
		Civada	975,9	15,99
		Mill	2,19	0,04
		Ordi	675,49	11,07
		Sorgo	3,02	0,05
		Teff	9,84	0,16
	Llegums per a gra	Triticale	6,86	0,11
		Ciurons	4,86	0,08
		Faves	36,61	0,6
		Guixa	2,19	0,04
		Pèsols	0,46	0,01
	Cultius Farratgers	Alfals	493,58	8,09
		FENIGREC	7,8	0,13
	Hortalissa	Margall	9,7	0,16
		Albergínia	5,74	0,09
		Carabassa	0,44	0,01
		Carabassó	0,88	0,01
		Carxofa	1,8	0,03
		Ceba	0,92	0,02
		Cogombre	5,11	0,08
		Col	2,69	0,04
		Col-i-flor	9,14	0,15
		Enciam	1,8	0,03
		Horta	3,11	0,05
		Meló	16,14	0,26
		Patata	5,97	0,1
		Pebrot	1,39	0,02
		Pebre vermell	0,8	0,01
		Remolatxa	0,32	0,01
		Romanescu	28,06	0,46
	Síndria	4,11	0,07	
	Tomàtiga	24,39	0,4	
Bolets	Xampinyó	0,56	0,01	
Flors i plantes ornamentals	Flors	7,91	0,13	
	Guaret	Sense producció	80,74	1,32
Cultius llenyosos	A l'aire lliure	Tradicional	94,34	1,55
		Ametllers	302,7	4,96
		Figuera	0,76	0,01
		Fruits de closca	938,2	15,38
		Garrovers	152,8	2,5
		Llimoner	1,4	0,02
		Olivar	100,78	1,65
		Raïm per vi	24,6	0,4
		Regalèssia	23,44	0,38
		Taronger	52,05	0,85
		Altres fruiters	177,32	2,91
		Cultius Industrials	Paulownia	6,09
	Terres per pastura	Pastures	Pastura arbrats de 5 o més anys	209,54
Pastura arbustiu de 5 o més anys			59,74	0,98
Pasturatge de 5 o més anys			85,2	1,4
Pastures de menys de 5 anys			151,05	2,48
Pastures permanents de 5 a més anys			204,79	3,36
Altres terres	Altres terres	Altres	71,12	1,17
		Altres superfícies forestals	375,67	6,16
		Altres utilitzacions no agràries ni forestals	145,42	2,38
		Improductiu	219,06	3,59
		Pins	0,05	0
	Vivers	106,88	1,75	
TOTAL		6101,53	100	

Elaboració pròpia a partir de les dades facilitades pel Registre d'Explotacions Agràries de la Conselleria de Medi Ambient, Agricultura i Pesca

9.2. Taula completa i desglossada dels cultius ecològics de Palma, 2016.

Classificació de cultius		Tipus	Superfície (Ha)	% del total	
Cultius herbacis	Cereals per a gra	Blat	0,51	0,12	
		Cereals	2,33	0,56	
		Cereals i lleguminoses per a gra	6,61	1,58	
		Civada	0,94	0,22	
		Ordi	9	2,15	
	Llegums per a gra	Llegums	0,36	0,09	
	Cultius farratgers	Alfals	2,23	0,53	
	Hortalissa	All	0,06	0,01	
		Ceba	4,09	0,98	
		Hortalissa	3,27	0,78	
		Hortalissa a l'aire lliure	3,1	0,74	
		Hortalissa a hivernacle	0,57	0,14	
		Lletuga	0,45	0,11	
		Meló	0,36	0,09	
		Patata mitja estació	0,08	0,02	
		Pebre	0,9	0,21	
		Tomàtiga	3,54	0,84	
		Guaret	Guaret	8,76	2,09
		Guaret, adob verd i erm	0,9	0,21	
		Cultius llenyosos	Fruita	Fruita	3,41
Albercoc	0,47			0,11	
Cítrics	3,33			0,79	
Taronja dolça	11,91			2,84	
Melicotó	0,5			0,12	
Pruna	6,62			1,58	
Oliva	7,7			1,84	
Oliva per oli	10,7			2,55	
Raïm	0,04			0,01	
Raïm de taula	0,13			0,03	
Raïm per vi	4,15			0,99	
Fruits secs	Ametlles			45,3	10,81
	Fruits secs			104,41	24,91
	Garrova		12,07	2,88	
Terres per pastura	Pastures		Pastures i deveses	60,53	14,44
			Pastures, farratges i praderies	79,98	19,08
Altres terres	Èrm		Improductives	1,38	0,33
	Bosc	Bosc	18,33	4,37	
		Bosc pasturable	0,09	0,02	
TOTAL			419,11	100	

Elaboració pròpia a partir de les dades facilitades per CBPAE

9.3. Relació dels productors i productes ecològics que cultiven a Palma, 2016

Productors	Cultius herbacis					Cultius llenyosos		Terres per pastura Pastures i deveses	Ramaderia Tot tipus
	Cereals	Llegums	Farratgers	Hortalissa	Guaret	Fruita	Fruits secs		
Fundació Amadip Esmert				●		●		●	
Bioprojectes Integrals SL				●		●			
Catalina Capó Estarelles							●		
CEO Casa de la Milagrosa				●					
Explotacions Agràries Son Serra SL							●	●	
Antoni Feliu Pou	●	●	●	●	●	●	●	●	●
Vicenç Frau Franco			●			●	●	●	
Alejandro López Alguacil	●					●		●	
María Cristina Martín Vázquez				●					
Bernat Monjo Espases		●			●		●		
Conchita Joahana Pfitsch				●	●	●			
Carles Ricci Febrer						●			
Pau J. Roig Nicolau				●		●			
Pere Salvà Serra	●								
Maria Antònia Salvà Torres	●								
Son San Juan Explotaciones Agrarias SL						●	●		
Son Termes SL						●			
Nadal Vidal Tomàs					●				

Elaboració pròpia. Font CBPAE

9.4. Proposta dels veïnats i veïnades de Son Espanyolet. Districte de Ponent, Palma.

A la barriada de Son Espanyolet hi ha un solar que actualment no té cap ús. Es troba entre el carrer Parc i el carrer Hondures. Concretament, és la referència cadastral 8209701DD6880G0001PZ de Palma. És propietat de l'Ajuntament de Palma.

Fruit d'algunes reunions, informals, de veïnades, sorgí la idea d'utilitzar el solar per fer-hi activitats.

Algunes veïnades valorarem la possibilitat de començar fent un hort comunitari.

Aquesta activitat tendria diferents propòsits:

- La mateixa activitat, de cultivar aliments, de manera col·lectiva amb totes les implicacions socials que suposa.
- Fer un punt de reunió i catalitzador de veïnades que volguessin participar en activitats col·lectives.
- Fer una activitat on conèixer i compartir amb les persones que viuen a la barriada.
- Embellir l'espai, i dotar la barriada d'una zona verda per gaudir.

Passat un temps decidim sol·licitar a l'Ajuntament l'ús d'aquest espai.

Objectius generals

- Convertir el solar en un espai que sigui verd, respectuós amb el medi i la cultura, autogestionat i d'ús comunitari.
- Un espai de trobada i ús per a les persones. També per a les associacions de la barriada, escoles, el centre de dia, etc.

Objectius específics

- Fer una assemblea de totes les participants. Prendre les decisions i resoldre els conflictes de manera assembleària.
- Elaborar les normes d'acord amb els principis de respecte a les persones, la cultura i el medi.
- Fer un espai d'hort.
- Convertir el solar en un espai verd pel gaudi de totes. Amb zones i mobiliari adaptat a les necessitats de les participants.
- Fer una àgora. Espai adequat per a reunions, impartir cursos, xerrades, fer trobades.
- Realitzar les tasques i construir els elements necessaris de manera cooperativa i amb els mateixos mitjans que es pugui dotar el grup. Reutilitzar materials i fer servir material respectuós amb el medi.
- Mantenir independència respecte a institucions i associacions.

Proposta de cronograma.

1. Trobar a cinc persones que es responsabilitzin de l'hort, al manco, durant sis mesos.
Serà una parcel·la assumible per a cinc persones.
2. Organitzar el taller pràctic. Fer difusió del taller. També comunicar-ho als grups associacions, entitats, escoles de la barriada.
A la parcel·la es penjarà informació del nou ús del solar i de la manera de contactar amb l'assemblea.
3. Realitzar el taller, implantar l'hort al mateix temps que es fa el taller.
4. Cuidar de l'hort.
 - Fer tallers periòdics per dotar l'espai dels elements necessaris. Elaborar un calendari de tallers i donar difusió.
 - Tallers sobre salut.
 - Fabricació de mobiliari (per a l'espai) amb fusta reutilitzada.
 - Taller sobre plantes a espais petits (finestres, balcons, terrats, terrasses, etc.)
 - Fer un viver/recuperador comunitari de plantes per a espais petits.

Funcionament

- Espai col·lectiu gestionat per una assemblea.
- Les persones que participin de la gestió de l'espai formaran una assemblea.
- Totes les decisions sobre la gestió de l'espai les prendrà l'assemblea.
- Proposem aquesta forma de gestió, assembleària, perquè apropa a les persones, millora l'autoestima com a grup humà i com a individus i millora la qualitat de vida dels que hi participen.

Necessitats

- La cessió del solar per part de l'Ajuntament.
- Assessorament tècnic.
- Ajuda logística.
- Un espai on totes les decisions, accions i tasques les duguin a terme les persones implicades.

